

změna č.1 územního plánu

---

# Hlinka

návrh pro společné jednání a veřejné projednání  
02/2026

# ZMĚNA Č.1 ÚZEMNÍHO PLÁNU HLINKA

**Zpracovatel:**

Studio MAP s.r.o.

Ing. Lenka Šimová, č. autorizace 05624

**Objednatel:**

Obec Hlinka

**Pořizovatel:**

Obecní úřad Hlinka

## OBSAH – VÝROKOVÁ ČÁST ZMĚNY ÚZEMNÍHO PLÁNU

<b>1 ZMĚNY V ÚZEMNÍM PLÁNU HLINKA.....</b>	<b>6</b>
--	----------

## OBSAH – ODŮVODNĚNÍ ZMĚNY ÚZEMNÍHO PLÁNU

<b>1 STRUČNÝ POPIS POSTUPU POŘÍZENÍ ZMĚNY ÚZEMNÍHO PLÁNU.....</b>	<b>20</b>
<b>2 VYHODNOCENÍ SOULADU S CÍLI A ÚKOLY ÚZEMNÍHO PLÁNOVÁNÍ A S POŽADAVKY STAVEBNÍHO ZÁKONA.....</b>	<b>20</b>
2.1 soulad s cíli územního plánování.....	20
2.2 soulad s úkoly územního plánování.....	22
2.3 soulad se stavebním zákonem.....	24
<b>3 VYHODNOCENÍ SOULADU S POŽADAVKY ZVLÁŠTNÍCH PRÁVNÍCH PŘEDPISŮ A SE STANOVISKY DOTČENÝCH ORGÁNŮ PODLE ZVLÁŠTNÍCH PRÁVNÍCH PŘEDPISŮ.....</b>	<b>24</b>
3.1 vyhodnocení souladu s požadavky zvláštních právních předpisů.....	24
3.2 vyhodnocení souladu se stanovisky dotčených orgánů podle zvláštních právních předpisů.....	26
<b>4 VYHODNOCENÍ SOULADU S POLITIKOU ÚZEMNÍHO ROZVOJE A NADŘAZENOU ÚZEMNĚ PLÁNOVACÍ DOKUMENTACÍ .....</b>	<b>27</b>
4.1 vyhodnocení souladu s Politikou územního rozvoje.....	27
4.2 vyhodnocení souladu se Zásadami územního rozvoje Moravskoslezského kraje .....	31
<b>5 VYHODNOCENÍ SOULADU S ROZHODNUTÍM O POŘÍZENÍ ZMĚNY ÚZEMNÍHO PLÁNU .....</b>	<b>34</b>
<b>6 ZÁKLADNÍ INFORMACE O VÝSLEDČÍCH VYHODNOCENÍ VLIVŮ NA UDRŽITELNÝ ROZVOJ ÚZEMÍ, VČETNĚ VÝSLEDKŮ VYHODNOCENÍ VLIVŮ NA ŽIVOTNÍ PROSTŘEDÍ A POSOUZENÍ VLIVU NA PŘEDMĚT OCHRANY A CELISTVOST EVROPSKY VÝZNAMNÉ LOKALITY NEBO PTAČÍ OBLAST .....</b>	<b>35</b>
<b>7 SDĚLENÍ, JAK BYLO ZOHLEDNĚNO VYHODNOCENÍ VLIVŮ NA UDRŽITELNÝ ROZVOJ ÚZEMÍ</b>	<b>38</b>
<b>8 STANOVISKO PŘÍSLUŠNÉHO ORGÁNU K VYHODNOCENÍ VLIVŮ NA ŽIVOTNÍ PROSTŘEDÍ SE SDĚLENÍM, JAK BYLO ZOHLEDNĚNO S UVEDENÍM ZÁVAŽNÝCH DŮVODŮ, POKUD NĚKTERÉ POŽADAVKY NEBO PODMÍNKY ZOHLEDNĚNY NEBYLY, A DALŠÍ ČÁSTI PROHLÁŠENÍ PODLE § 10G Odst. 5 ZÁKONA O POSUZOVÁNÍ VLIVŮ NA ŽIVOTNÍ PROSTŘEDÍ .....</b>	<b>40</b>
<b>9 KOMPLEXNÍ ZDŮVODNĚNÍ PŘIJATÉHO ŘEŠENÍ.....</b>	<b>40</b>
9.1 jednotný standard územně plánovací dokumentace .....	40
9.2 vymezení ploch pro umístění větrných elektráren.....	40
9.3 vyznačení změn v textové části územního plánu Hlinka, v platném znění.....	46
9.4 zdůvodnění přijatého řešení ve vztahu k rozboru udržitelného rozvoje .....	46
9.5 vyhodnocení koordinace využívání území z hlediska širších vztahů v území .....	46
<b>10 VÝČET ZÁLEŽITOSTÍ NADMÍSTNÍHO VÝZNAMU, KTERÉ NEJSOU ŘEŠENY V ZÁSADÁCH ÚZEMNÍHO ROZVOJE, S ODŮVODNĚNÍM POTŘEBY JEJICH VYMEZENÍ .....</b>	<b>46</b>
<b>11 VYHODNOCENÍ ÚČELNÉHO VYUŽITÍ ZASTAVĚNÉHO ÚZEMÍ A VYHODNOCENÍ POTŘEBY VYMEZENÍ ZASTAVITELNÝCH PLOCH .....</b>	<b>47</b>

<b>12 VÝČET PRVKŮ REGULAČNÍHO PLÁNU, PŘÍPADNĚ S ODCHYLNĚ STANOVENÝMI POŽADAVKY NA VÝSTAVBU S ODŮVODNĚNÍM JEJICH VYMEZENÍ.....</b>	<b>47</b>
<b>13 VYHODNOCENÍ PŘEDPOKLÁDANÝCH DŮSLEDKŮ NAVRHOVANÉHO ŘEŠENÍ NA ZEMĚDĚLSKÝ PŮDNÍ FOND A NA POZEMKY URČENÉ K PLNĚNÍ FUNKCÍ LESA.....</b>	<b>47</b>
13.1 vyhodnocení záboru pozemků zemědělského půdního fondu (ZPF).....	47
13.2 vyhodnocení záboru pozemků určených k plnění funkcí lesa (PUPFL).....	47
<b>14 VYHODNOCENÍ PŘIPOMÍNEK VČETNĚ JEJICH ODŮVODNĚNÍ .....</b>	<b>47</b>

## ZÁZNAM O ÚČINNOSTI

**správního orgánu, který změnu územního plánu vydal:**

Zastupitelstvo obce Hlinka

**datum nabytí účinnosti územního plánu:**

...

**pořizovatel:**

Obecní úřad Hlinka

**oprávněná úřední osoba pořizovatele:**

Ing. Jan Šíma

# VÝROKOVÁ ČÁST

# 1 ZMĚNY V ÚZEMNÍM PLÁNU HLINKA

## Územní plán Hlinka se v textové části mění následovně:

- [1] V kapitole **a) VYMEZENÍ ZASTAVĚNÉHO ÚZEMÍ** se mění označení výkresu. Ruší se text „I.2.A“ a nahrazuje se textem novým „Výkres č. 1“
- [2] V kapitole **a) VYMEZENÍ ZASTAVĚNÉHO ÚZEMÍ** se ruší text „9/2020“ a nahrazuje se textem novým „7/2025“
- [3] V kapitole **b) ZÁKLADNÍ KONCEPCE ROZVOJE ÚZEMÍ OBCE, OCHRANY A ROZVOJE JEHO HODNOT** se mění označení výkresu. Ruší se text „I.2.B“ a nahrazuje se textem novým „Výkres č. 2“
- [4] V kapitole **b) ZÁKLADNÍ KONCEPCE ROZVOJE ÚZEMÍ OBCE, OCHRANY A ROZVOJE JEHO HODNOT** se v bodě 3. ruší text „(SB)“ a nahrazuje se textem novým „všeobecných (SU)“. Dále se v tomto bodě ruší text „ Z4, Z5, Z6, Z7“ a nahrazuje se textem novým „Z.4, Z.5, Z.6, Z.7“
- [5] V kapitole **b) ZÁKLADNÍ KONCEPCE ROZVOJE ÚZEMÍ OBCE, OCHRANY A ROZVOJE JEHO HODNOT** se v bodě 5. ruší text „(SB)“ a nahrazuje se textem novým „(SU)“.
- [6] V kapitole **b) ZÁKLADNÍ KONCEPCE ROZVOJE ÚZEMÍ OBCE, OCHRANY A ROZVOJE JEHO HODNOT** se v bodě 5. ruší text „(SB)“ a nahrazuje se textem novým „(SU)“.
- [7] V kapitole **b) ZÁKLADNÍ KONCEPCE ROZVOJE ÚZEMÍ OBCE, OCHRANY A ROZVOJE JEHO HODNOT** se v bodě 6. ruší text „(OV)“ a „rekreační a sportovní (OS)“ a nahrazuje se textem novým „(OU)“ a „občanského vybavení jiné (OX)“.
- [8] V kapitole **b) ZÁKLADNÍ KONCEPCE ROZVOJE ÚZEMÍ OBCE, OCHRANY A ROZVOJE JEHO HODNOT** se v bodě 7. ruší text „zastavitelných ploch“ a nahrazuje se textem novým „ploch technické infrastruktury“.
- [9] V kapitole **b) ZÁKLADNÍ KONCEPCE ROZVOJE ÚZEMÍ OBCE, OCHRANY A ROZVOJE JEHO HODNOT** se v bodě 7. ruší text „(VE)“.
- [10] V kapitole **b) ZÁKLADNÍ KONCEPCE ROZVOJE ÚZEMÍ OBCE, OCHRANY A ROZVOJE JEHO HODNOT** se v bodě 8. ruší text „přestavbových“ a nahrazuje se textem novým „transformačních“.
- [11] V kapitole **c) URBANISTICKÁ KONCEPCE** se mění označení výkresu. Ruší se text „I.2.B“ a nahrazuje se textem novým „Výkres č. 2“
- [12] V kapitole **c) URBANISTICKÁ KONCEPCE** se v bodě 1. mění text:  
původní text „ Z4, Z5, Z6, Z7“ se ruší a nahrazuje se textem novým „Z.4, Z.5, Z.6, Z.7“.  
původní text „přestavbové“ se ruší a nahrazuje se textem novým „transformační“.  
původní text „P1, P2“ se ruší a nahrazuje se textem novým „T.1, T.2“.  
původní text „Z1-4, Z1-6, Z2, Z3“ se ruší a nahrazuje se textem novým „Z.2“

[13] V kapitole **c) URBANISTICKÁ KONCEPCE** se v bodě 2. ruší text:

„SB - plochy smíšené obytné  
 OV - plochy občanského vybavení  
 OH - plochy občanského vybavení - hřbitov  
 OS - plochy občanského vybavení - tělovýchova a sport  
 PZ - plochy veřejných prostranství - veřejná zeleň  
 VS - plochy výroby a skladování  
 VZ - plochy výroby a skladování - zemědělská výroba  
 VE - plochy výroby a skladování - větrné elektrárny  
 DS - plochy dopravní infrastruktury - silnice  
 DK - plochy dopravní infrastruktury - vybrané komunikace  
 RZ - plochy rekreace - zahrady  
 ZZ - plochy zeleně zastavěného území“

a nahrazuje se textem novým:

„SU - smíšené obytné všeobecné  
 OU - občanské vybavení všeobecné  
 OH - občanské vybavení hřbitovy  
 OX - občanské vybavení jiné  
 ZS - zeleň sídelní ostatní  
 VU - výroba všeobecná  
 VZ - výroba zemědělská a lesnická  
 DS - doprava silniční  
 DX.k – doprava jiná - vybrané komunikace  
 ZZ - zeleň zahradní a sadová“

[14] V kapitole **c) URBANISTICKÁ KONCEPCE** se v bodě 3. ruší tabulka zastavitelných ploch mimo zastavěné území:

označení	způsob využití	poznámka
<b>Z1-4</b>	VE plochy výroby a skladování - větrné elektrárny	Uvnitř větrného parku EZv6 dle A1-ZUR MsK
<b>Z1-6</b>	VE plochy výroby a skladování - větrné elektrárny	Uvnitř větrného parku EZv6 dle A1-ZUR MsK
<b>Z2</b>	PZ plochy veřejných prostranství - veřejná zeleň	Plocha pro pietní park v místě starého pohřebiště, navazuje na zastavěné území hřbitova
<b>Z3</b>	RZ plochy rekreace - zahrady	Navazuje na zastavěné území sídla Hlinka

a nahrazuje se tabulkou novou:

označení	způsob využití	poznámka
----------	----------------	----------

<b>Z.2</b>	<i>ZS zeleň sídelní ostatní</i>	<i>Plocha pro pietní park v místě starého pohřebiště, navazuje na zastavěné území hřbitova</i>
------------	---------------------------------	--

Dále se v tomto bodě ruší tabulka zastavitelných ploch uvnitř zastavěného území:

<i>označení</i>	<i>způsob využití</i>	<i>poznámka</i>
<b>Z4</b>	<i>SB plochy smíšené obytné</i>	<i>Plošně významná proluka v zastavěném území</i>
<b>Z5</b>	<i>SB plochy smíšené obytné</i>	<i>Plošně významná proluka v zastavěném území</i>
<b>Z6</b>	<i>SB plochy smíšené obytné</i>	<i>Plošně významná proluka v zastavěném území</i>
<b>Z7</b>	<i>SB plochy smíšené obytné</i>	<i>Plošně významná proluka v zastavěném území</i>

a nahrazuje se tabulkou novou:

<i>označení</i>	<i>způsob využití</i>	<i>poznámka</i>
<b>Z.4</b>	<i>SU smíšené obytné všeobecné</i>	<i>Plošně významná proluka v zastavěném území</i>
<b>Z.5</b>	<i>SU smíšené obytné všeobecné</i>	<i>Plošně významná proluka v zastavěném území</i>
<b>Z.6</b>	<i>SU smíšené obytné všeobecné</i>	<i>Plošně významná proluka v zastavěném území</i>
<b>Z.7</b>	<i>SU smíšené obytné všeobecné</i>	<i>Plošně významná proluka v zastavěném území</i>

[15] V kapitole **c) URBANISTICKÁ KONCEPCE** se v bodě 4. ruší text „*přestavbových ploch P*“ a nahrazuje se textem novým „*transformačních ploch T*“. Dále se v tomto bodě ruší tabulka:

<i>označení</i>	<i>způsob využití</i>	<i>poznámka</i>
<b>P1</b>	<i>VS plochy výroby a skladování</i>	<i>Přestavba zemědělského areálu v Rylovce</i>
<b>P2</b>	<i>SB plochy smíšené obytné</i>	<i>Přestavba zeměděl. areálu „Starý dvůr“ v Hlince</i>
<b>P3</b>	<i>PZ plochy veřejných prostranství – veřejná zeleň</i>	<i>Přestavba části obytného území v proluce po zbořenisku u kulturního domu</i>

a nahrazuje se tabulkou novou:

<i>označení</i>	<i>způsob využití</i>	<i>poznámka</i>
<b>T.1</b>	<i>VU výroba všeobecná</i>	<i>Přestavba zemědělského areálu v Rylovce</i>
<b>T.2</b>	<i>SU smíšené obytné všeobecné</i>	<i>Přestavba zeměděl. areálu „Starý dvůr“ v Hlince</i>
<b>T.3</b>	<i>SU smíšené obytné všeobecné</i>	<i>Transformace dříve využívaných zemědělských ploch u zemědělského areálu na plochu bydlení. Nutno zajistí pás ochranné a izolační zeleně mezi zemědělským areálem a funkcí bydlení.</i>

[16] V kapitole **c) URBANISTICKÁ KONCEPCE** se v bodě 5. ruší text:

- *plochy smíšené obytné SB v Hlince i Rylovce*
- *plochy občanského vybavení OV, hřbitov OH, hřiště OX v Hlince*
- *plochy veřejného prostranství – veřejné zeleně PZ v Hlince*
- *plochy výroby a skladování VS v Rylovce*
- *plochy výroby a skladování – zemědělská výroba VZ v Hlince*
- *plochy dopravní infrastruktury – silnice DS i vybrané komunikace DK*
- *plochy zeleně zastavěného území ZZ*

a nahrazuje se textem novým:

- *plochy smíšené obytné SU v Hlince i Rylovce*
- *plochy občanského vybavení OU, hřbitov OH, hřiště OS v Hlince*
- *plochy zeleně sídelní ostatní ZS v Hlince*
- *plochy výroby VS v Rylovce*
- *plochy výroby zemědělské VZ v Hlince*
- *plochy dopravy silniční DS i vybrané komunikace DX.k*
- *plochy zeleně zahradní a sadové ZZ*

[17] V kapitole **c) URBANISTICKÁ KONCEPCE** se v bodě 7. ruší text „SB“ a nahrazuje se textem novým „SU“. Dále se v tomto bodě ruší text „Z4, Z5, Z6, Z7“ a nahrazuje se textem novým „Z.4, Z.5, Z.6, Z.7“

[18] V kapitole **c) URBANISTICKÁ KONCEPCE** se v bodě 8. ruší text „přestavbové“ a nahrazuje se textem novým „transformační“. Dále se ruší text:

- **P1** v Rylovce pro plochy výroby a skladování VS
- **P2** v Hlince pro plochy smíšené obytné SB
- **P3** v Hlince pro plochy veřejného prostranství – veřejné zeleně PZ

a nahrazuje se textem novým:

- **T.1** v Rylovce pro plochy výroby VU
- **T.2** v Hlince pro plochy smíšené obytné SU
- **T.3** v Hlince pro plochy smíšené obytné SU

[19] V kapitole **c) URBANISTICKÁ KONCEPCE** se v bodě 8. ruší text:

- **Z2** pro plochy veřejných prostranství - veřejná zeleně PZ
- **Z3** pro plochy rekreace - zahrady RZ

a nahrazuje se textem novým

- **Z.2** pro plochy zeleně sídelní ostatní ZS

[20] V kapitole **c) URBANISTICKÁ KONCEPCE** se v bodě 10. ruší text „výroby a skladování - větrné elektrárny VE jsou vymezeny zastavitelné plochy Z1-4, Z1-6“ a nahrazuje se

textem novým „výroby energie z obnovitelných zdrojů – větrné elektrárny jsou vymezeny plochy technické infrastruktury TI.1, TI.2, TI.3.“

- [21] V kapitole **c) URBANISTICKÁ KONCEPCE** se v bodě 11. ruší text „SB“ a nahrazuje se textem novým „SU“
- [22] V kapitole **c) URBANISTICKÁ KONCEPCE** se v bodě 12. ruší text „zeleně zastavěného území ZZ“ a nahrazuje se textem novým „zeleně zahradní a sadové ZZ“
- [23] V kapitole **c) URBANISTICKÁ KONCEPCE** se v bodě 13. ruší text „DK“ a nahrazuje se textem novým „DX.k“
- [24] V kapitole **d) KONCEPCE VEŘEJNÉ INFRASTRUKTURY** se mění označení výkresu. Ruší se text „I.2.C Výkres koncepce dopravní a technické infrastruktury“ a nahrazuje se textem novým „Výkres č. 3 Hlavní výkres – koncepce veřejné infrastruktury“
- [25] V kapitole **d1) KONCEPCE DOPRAVY** se v bodě 1. ruší text „dopravní infrastruktury - silnice DS“ a nahrazuje se textem novým „dopravy silniční DS“
- [26] V kapitole **d1) KONCEPCE DOPRAVY** se v bodě 2. ruší text „K15“ a nahrazuje se textem novým „CNU.15“
- [27] V kapitole **d1) KONCEPCE DOPRAVY** se v bodě 3. ruší text „dopravní infrastruktury - vybrané komunikace DK“ a nahrazuje se textem novým „dopravy jiné – vybrané komunikace DX.k“
- [28] V kapitole **d1) KONCEPCE DOPRAVY** se v bodě 5. ruší text „K pro dopravní infrastrukturu DI a koridory pro dopravní a technickou infrastrukturu DTI“ a nahrazuje se textem novým „CNU pro dopravní infrastrukturu DI a technickou infrastrukturu TI“

Dále se v tomto bodě ruší tabulka:

<i>označení koridoru</i>	<i>účel využití koridoru</i>
<b>K4</b>	<i>DTI – přístupová komunikace k VE Z1-4 a kabelové vedení VN</i>
<b>K6</b>	<i>DTI – přístupová komunikace k VE Z1-6 a kabelové vedení VN</i>
<b>K7</b>	<i>DI – účelová komunikace, přístup do obory, prodloužení stávající komunikace podél hranice lesa</i>
<b>K8</b>	<i>DI – účelová komunikace, přístup k rozhledně a rozhledna</i>
<b>K11</b>	<i>DTI – místní komunikace a síť technické infrastruktury</i>
<b>K12</b>	<i>DI – rekonstrukce místní komunikace Rylovka – státní hranice s Polskem (rozšíření a výsadba liniové zeleně)</i>

a nahrazuje se tabulkou novou:

<i>označení koridoru</i>	<i>účel využití koridoru</i>
<b>CNU.5</b>	<i>přístupová komunikace k větrným elektrárnám v plochách TI.1 a TI.2</i>
<b>CNU.6</b>	<i>kabelové vedení VN k větrným elektrárnám v plochách TI.1 a TI.2</i>
<b>CNU.7</b>	<i>DI – účelová komunikace, přístup do obory, prodloužení stávající komunikace podél hranice lesa</i>
<b>CNU.8</b>	<i>DI – účelová komunikace, přístup k rozhledně a rozhledna</i>
<b>CNU.11</b>	<i>DI – místní komunikace TI – síť technické infrastruktury</i>
<b>CNU.12</b>	<i>DI – rekonstrukce místní komunikace Rylovka – státní hranice s Polskem (rozšíření a výsadba liniové zeleně)</i>

[29] V kapitole **d2)** KONCEPCE VODNÍHO HOSPODÁŘSTVÍ se v bodě 11. ruší text „*DK nebo koridorů dopravní a technické infrastruktury DTI*“ a nahrazuje se textem novým „*DX.k nebo koridorů dopravní DI a technické TI infrastruktury*“

[30] V kapitole **d2)** KONCEPCE VODNÍHO HOSPODÁŘSTVÍ se v bodě 12. ruší text „*K14*“ a nahrazuje se textem novým „*CNU.14*“. Dále se v tomto bodě ruší text „*K13*“ a nahrazuje se textem novým „*CNU.13. V případě potřeby je možné centrální ČOV situovat i mimo vymezené koridory v plochách ZS.*“. Dále se v tomto bodě ruší text „*DK*“ a nahrazuje se textem novým „*DX.k*“

[31] V kapitole **d3)** KONCEPCE ENERGETIKY A SPOJŮ se v bodě 17. ruší text „*zastavitelné plochy Z1-4, Z1-6 pro dvě větrné elektrárny*“ a nahrazuje se textem novým „*plochy technické infrastruktury TI.1, TI.2, TI.3 pro čtyři větrné elektrárny*“. Dále se v tomto bodě ruší text „*jsou vymezeny koridory dopravní a technické infrastruktury DTI – K4, K6 koridor technické infrastruktury TI – K5 podél silnice III/45726*“ a nahrazuje se textem novým „*a pro nové komunikace zajišťující přístup k větrným elektrárnám (plocha TI.3) budou využity stávající plochy s rozdílným způsobem využití, jejichž podmínky toto vedení umožňují. Pro kabelové podzemní trasy VN 22kV napojující větrné elektrárny na distribuční síť a pro nové komunikace zajišťující přístup k větrným elektrárnám (plochy TI.1 a TI.2) jsou vymezeny koridory dopravní a technické infrastruktury CNU.5 a CNU.6. Dále je nutné zabezpečit funkčnost stávajícího odvodňovacího systému v těchto plochách a v navazujícím území.*“

[32] V kapitole **d3)** KONCEPCE ENERGETIKY A SPOJŮ se v bodě 17. doplňuje za konec textu text nový, který zní:

**TI.1, TI.2,  
TI.3** *Plochy technické infrastruktury jsou určeny pro umístění šesti větrných elektráren. V každé ploše TI.1 a TI.2 lze umístit nanejvýš jednu větrnou elektrárnu. V ploše TI.3 pak lze umístit nejvýše dvě větrné elektrárny. Do ploch lze umístit i další stavby dopravní a technické infrastruktury, které souvisí s výstavbou a provozem větrných elektráren.*

*V místě překryvu ploch technické infrastruktury s plochami s rozdílným způsobem využití platí, že do doby započetí užívání dokončené stavby větrné elektrárny, nelze umísťovat takové stavby či záměry, které by znemožnili nebo ztížili realizaci stavby větrné elektrárny.*

*Výstavba větrných elektráren je ve správním území obce Hlinka vyloučena, vyjma ploch TI.1, TI.2 a TI.3. Větrné elektrárny je tedy možná umísťovat pouze v plochách TI.1, TI.2 a TI.3 k tomuto účelu vymezených.*

*Stejně tak je umísťování fotovoltaických elektráren ve správním území obce Hlinka vyloučeno, vyjma možnosti umísťování fotovoltaických panelů na střechy stávajících staveb nebo staveb nových a dále kdekoliv v plochách výroby zemědělské a lesnické VZ. Pro umísťování fotovoltaických elektráren územní plán nevymezuje žádnou zastavitelnou plochu.*

- [33] V kapitole **d4**) NAKLÁDÁNÍ S ODPADY se v bodě 22. ruší text „*OV občanské vybavení, OS občanské vybavení - sport, OH občanské vybavení - hřbitov*“ a nahrazuje se textem novým „*OU občanské vybavení všeobecné, OX občanské vybavení jiné, OH občanské vybavení hřbitovy*“.
- [34] V kapitole **d5**) OBČANSKÉ VYBAVENÍ se v bodě 23. ruší text „*výroby a skladování VS, VZ*“ a nahrazuje se textem novým „*výroby VU, VZ*“.
- [35] V kapitole **d5**) OBČANSKÉ VYBAVENÍ se v bodě 24. ruší text „*SB*“ a nahrazuje se textem novým „*všeobecných SU*“.
- [36] V kapitole **d6**) VEŘEJNÁ PROSTRANSTVÍ se v bodě 25. ruší text „*veřejné zeleně PZ*“ a nahrazuje se textem novým „*zeleně sídelní ostatní ZS*“. Dále se v tomto bodě ruší text „*veřejného prostranství - veřejné zeleně PZ u kulturního domu jako plocha přestavby P3*“ a nahrazuje se textem novým „*zeleně sídelní ostatní ZS*“. Dále se v tomto bodě ruší text „*Z2*“ a nahrazuje se textem novým „*Z.2*“.
- [37] V kapitole **d6**) VEŘEJNÁ PROSTRANSTVÍ se v bodě 26. ruší text „*DK dopravní infrastruktury - vybrané komunikace*“ a nahrazuje se textem novým „*DX.k doprava jiná – vybrané komunikace*“.
- [38] V kapitole **e**) **KONCEPCE USPOŘÁDÁNÍ KRAJINY** se mění označení výkresu. Ruší se text „*I.2.B*“ a nahrazuje se textem novým „*Výkres č. 2*“.
- [39] V kapitole **e1**) **VYMEZENÍ PLOCH S ROZDÍLNÝM ZPŮSOBEM VYUŽITÍ** se v bodě 1. ruší text:
- Z - plochy zemědělské
  - L - plochy lesní
  - N - plochy krajinné zeleně
  - P - plochy přírodní
  - S - plochy smíšené
  - W - plochy vodní a vodohospodářské
- a nahrazuje se textem novým

AU - plochy zemědělské všeobecné  
 LU - plochy lesní všeobecné  
 ZK - plochy zeleně krajinné  
 NU - plochy přírodní všeobecné  
 MU - plochy smíšené krajinné všeobecné  
 WU - plochy vodní a vodohospodářské všeobecné

Návrhové plochy s rozdílným způsobem využití jsou vymezeny jako plochy změn v krajině K.1 až K.14

- [40] V kapitole **e2) ÚZEMNÍ SYSTÉM EKOLOGICKÉ STABILITY** se v bodě 4. mění označování biocenter:
- původní označení „RBC 105“ se mění na označení nové „RBC.105“  
 původní označení „RBC 112“ se mění na označení nové „RBC.112“  
 původní označení „RBK 503“ se mění na označení nové „RBK.503“  
 původní označení „RBC 192“ se mění na označení nové „RBC.192“  
 původní označení „LBC 308“ se mění na označení nové „LBC.308“  
 původní označení „LBC 13“ se mění na označení nové „LBC.13“  
 původní označení „LBC 5“ se mění na označení nové „LBC.5“  
 původní označení „LBC 3“ se mění na označení nové „LBC.3“  
 původní označení „LBC 8“ se mění na označení nové „LBC.8“  
 původní označení „LBC 5“ se mění na označení nové „LBC.5“
- dále se doplňuje označování lokálních biokoridorů na „LBK.1, LBK.2 a LBK.3“
- [41] V kapitole **e3) PROTIEROZNÍ A PROTIPOVODŇOVÁ OPATŘENÍ** se v bodě 5. ruší text „P“ a nahrazuje se textem novým „všeobecných NU“.
- [42] V kapitole **e3) PROTIEROZNÍ A PROTIPOVODŇOVÁ OPATŘENÍ** se v bodě 6. ruší text „N“ a nahrazuje se textem novým „ZK“.
- [43] V kapitole **e3) PROTIEROZNÍ A PROTIPOVODŇOVÁ OPATŘENÍ** se v bodě 7. ruší text „S smíšené, L lesní“ a nahrazuje se textem novým „smíšené krajinné všeobecné MU, lesní všeobecné LU“.
- [44] V kapitole **f) STANOVENÍ PODMÍNEK PRO VYUŽITÍ PLOCH S ROZDÍLNÝM ZPŮSOBEM VYUŽITÍ** se mění označení výkresu. Ruší se text „I.2.B“ a nahrazuje se textem novým „Výkres č. 2“

[45] V kapitole **f) STANOVENÍ PODMÍNEK PRO VYUŽITÍ PLOCH S ROZDÍLNÝM ZPŮSOBEM VYUŽITÍ** se ruší text:

*Zastavěné území a zastavitelné plochy:*

- SB - plochy smíšené obytné*
- OV - plochy občanského vybavení*
- OH - plochy občanského vybavení - hřbitov*
- OS - plochy občanského vybavení - tělovýchova a sport*
- PZ - plochy veřejných prostranství - veřejná zeleň*
- VS - plochy výroby a skladování*
- VZ - plochy výroby a skladování - zemědělská výroba*
- VE - plochy výroby a skladování - větrné elektrárny*
- DS - plochy dopravní infrastruktury - silnice*
- DK - plochy dopravní infrastruktury - vybrané komunikace*
- RZ - plochy rekreace - zahrady*
- ZZ - plochy zeleně zastavěného území*

*Nezastavěné území:*

- Z - plochy zemědělské*
- L - plochy lesní*
- N - plochy krajinné zeleně*
- P - plochy přírodní*
- S - plochy smíšené*
- W - plochy vodní a vodohospodářské*

a nahrazuje se textem novým:

*Zastavěné území a zastavitelné plochy:*

- SU - smíšené obytné všeobecné*
- OU - občanské vybavení všeobecné*
- OH - občanské vybavení hřbitovy*
- OX - občanské vybavení jiné*
- ZS - zeleň sídelní ostatní*
- VU - výroba všeobecná*
- VZ - výroba zemědělská a lesnická*
- DS - doprava silniční*
- DX.k - doprava jiná – vybrané komunikace*
- ZZ - zeleň zahradní a sadová*

*Nezastavěné území:*

- AU - zemědělské všeobecné*
- LU - lesní všeobecné*
- ZK - zeleň krajinná*
- NU - přírodní všeobecné*
- MU - smíšené krajinné všeobecné*
- WU - vodní a vodohospodářské všeobecné*

- [46] V kapitole **f) STANOVENÍ PODMÍNEK PRO VYUŽITÍ PLOCH S ROZDÍLNÝM ZPŮSOBEM VYUŽITÍ** se v bodě 2. ruší text „W“ a nahrazuje se textem novým „WU“
- [47] V kapitole **f) STANOVENÍ PODMÍNEK PRO VYUŽITÍ PLOCH S ROZDÍLNÝM ZPŮSOBEM VYUŽITÍ** se v bodě 3. ruší text „přestavbových“ a nahrazuje se textem novým „transformačních“
- [48] V kapitole **f) STANOVENÍ PODMÍNEK PRO VYUŽITÍ PLOCH S ROZDÍLNÝM ZPŮSOBEM VYUŽITÍ** se v bodě 4. ruší text „výroby a skladování - zemědělská výroba VZ“ a nahrazuje se textem novým „výroby zemědělské a lesnické VZ“
- [49] V kapitole **f) STANOVENÍ PODMÍNEK PRO VYUŽITÍ PLOCH S ROZDÍLNÝM ZPŮSOBEM VYUŽITÍ** se v bodě 9. ruší text „SB – PLOCHY SMÍŠENÉ OBYTNÉ“ a nahrazuje se textem novým „SU – SMÍŠENÉ OBYTNÉ VŠEOBECNÉ“
- [50] V kapitole **f) STANOVENÍ PODMÍNEK PRO VYUŽITÍ PLOCH S ROZDÍLNÝM ZPŮSOBEM VYUŽITÍ** se v bodě 10. ruší text „OV – PLOCHY OBČANSKÉHO VYBAVENÍ“ a nahrazuje se textem novým „OU – OBČANSKÉ VYBAVENÍ VŠEOBECNÉ“
- [51] V kapitole **f) STANOVENÍ PODMÍNEK PRO VYUŽITÍ PLOCH S ROZDÍLNÝM ZPŮSOBEM VYUŽITÍ** se v bodě 11. ruší text „OH – PLOCHY OBČANSKÉHO VYBAVENÍ – HŘBITOV“ a nahrazuje se textem novým „OH – OBČANSKÉ VYBAVENÍ HŘBITOVY“
- [52] V kapitole **f) STANOVENÍ PODMÍNEK PRO VYUŽITÍ PLOCH S ROZDÍLNÝM ZPŮSOBEM VYUŽITÍ** se v bodě 12. ruší text „OS – PLOCHY OBČANSKÉHO VYBAVENÍ – TĚLOVÝCHOVA A SPORT“ a nahrazuje se textem novým „Ox – OBČANSKÉ VYBAVENÍ JINÉ“
- [53] V kapitole **f) STANOVENÍ PODMÍNEK PRO VYUŽITÍ PLOCH S ROZDÍLNÝM ZPŮSOBEM VYUŽITÍ** se v bodě 12. v části převažující (hlavní) využití ruší text „pozemky velkoplošných hřišť a sportovišť“ a nahrazuje se textem novým „občanské vybavení jiné“.
- [54] V kapitole **f) STANOVENÍ PODMÍNEK PRO VYUŽITÍ PLOCH S ROZDÍLNÝM ZPŮSOBEM VYUŽITÍ** se v bodě 12. v části přípustné využití se za první odrážku vkládají odrážky/text nový, který zní:
- „- kempy, stání pro karavany
  - chaty, zahrádky
  - kynologické cvičiště“.
- [55] V kapitole **f) STANOVENÍ PODMÍNEK PRO VYUŽITÍ PLOCH S ROZDÍLNÝM ZPŮSOBEM VYUŽITÍ** se v bodě 13. ruší text „PZ – PLOCHY VEŘEJNÝCH PROSTRANSTVÍ - VEŘEJNÁ ZELENĚ“ a nahrazuje se textem novým „ZS – ZELENĚ SÍDELNÍ OSTATNÍ“
- [56] V kapitole **f) STANOVENÍ PODMÍNEK PRO VYUŽITÍ PLOCH S ROZDÍLNÝM ZPŮSOBEM VYUŽITÍ** se v bodě 14. ruší text „VS – PLOCHY VÝROBY A SKLADOVÁNÍ“ a nahrazuje se textem novým „VU – VÝROBA VŠEOBECÁ“
- [57] V kapitole **f) STANOVENÍ PODMÍNEK PRO VYUŽITÍ PLOCH S ROZDÍLNÝM ZPŮSOBEM VYUŽITÍ** se v bodě 15. ruší text „VZ – PLOCHY VÝROBY A SKLADOVÁNÍ - ZEMĚDĚLSKÉ“ a nahrazuje se textem novým „VZ – VÝROBA ZEMĚDĚLSKÁ A LESNICKÁ“

[58] V kapitole **f) STANOVENÍ PODMÍNEK PRO VYUŽITÍ PLOCH S ROZDÍLNÝM ZPŮSOBEM VYUŽITÍ** se v bodě 16. zcela ruší text:

*„VE – PLOCHY VÝROBY A SKLADOVÁNÍ – VĚTRNÉ ELEKTRÁRNY“*

*Převažující (hlavní) využití:*

- *pozemky staveb pro větrné elektrárny vč. pozemků staveb a zařízení nezbytných k jejich užívání*

*Přípustné využití:*

- *pozemky staveb a zařízení dočasně využívané pro realizaci hlavního využití plochy*  
 - *související dopravní a technická infrastruktura*  
 - *pozemky nezastavěného území smíšené nebo zemědělské*

*Podmíněně přípustné využití:*

- *umístění výroby, pro kterou jsou zastavitelné plochy určeny (větrné elektrárny), je možné až po prokázání, že nebude dotčen předmět ochrany lokality Natura 2000 Góry Opawskie, která se nachází na území Polské republiky*  
 - *výstavba v ploše Z1-4 je podmíněna zabezpečením funkčnosti stávajícího odvodňovacího systému v této ploše a v navazujícím území*

*Nepřípustné využití:*

- *pozemky staveb, zařízení a technologie nebo činnosti, které přímo nesouvisejí s hlavním nebo přípustným využitím*

*Podmínky prostorového uspořádání a ochrany krajinného rázu:*

- *výškové omezení pro stavby jednotlivých VE se nestanovuje*  
 - *celková výměra pozemků nezbytných pro hlavní využití nepřekročí 5 000 m<sup>2</sup> pro každou větrnou elektrárnu*

[59] V kapitole **f) STANOVENÍ PODMÍNEK PRO VYUŽITÍ PLOCH S ROZDÍLNÝM ZPŮSOBEM VYUŽITÍ** se v bodě 17. ruší text „DS – PLOCHY DOPRAVNÍ INFRASTRUKTURY - SILNICE“ a nahrazuje se textem novým „DS – DOPRAVA SILNIČNÍ“

[60] V kapitole **f) STANOVENÍ PODMÍNEK PRO VYUŽITÍ PLOCH S ROZDÍLNÝM ZPŮSOBEM VYUŽITÍ** se v bodě 18. ruší text „DK – PLOCHY DOPRAVNÍ INFRASTRUKTURY – VYBRANÉ KOMUNIKACE“ a nahrazuje se textem novým „DX.k – DOPRAVA JINÁ – VYBRANÉ KOMUNIKACE“

[61] V kapitole **f) STANOVENÍ PODMÍNEK PRO VYUŽITÍ PLOCH S ROZDÍLNÝM ZPŮSOBEM VYUŽITÍ** se v bodě 19. ruší.

[62] V kapitole **f) STANOVENÍ PODMÍNEK PRO VYUŽITÍ PLOCH S ROZDÍLNÝM ZPŮSOBEM VYUŽITÍ** se v bodě 20. ruší text „ZZ – PLOCHY ZELENĚ ZASTAVĚNÉHO ÚZEMÍ“ a nahrazuje se textem novým „ZZ – ZELENĚ ZAHRADNÍ A SADOVÁ“

[63] V kapitole **f) STANOVENÍ PODMÍNEK PRO VYUŽITÍ PLOCH S ROZDÍLNÝM ZPŮSOBEM VYUŽITÍ** se v bodě 21. ruší text „Z – PLOCHY ZEMĚDĚLSKÉ“ a nahrazuje se textem novým „AU – ZEMĚDĚLSKÉ VŠEOBECNÉ“

[64] V kapitole **f) STANOVENÍ PODMÍNEK PRO VYUŽITÍ PLOCH S ROZDÍLNÝM ZPŮSOBEM VYUŽITÍ** se v bodě 22. ruší text „L – PLOCHY LESNÍ“ a nahrazuje se textem novým „LU – LESNÍ VŠEOBECNÉ“

- [65] V kapitole **f) STANOVENÍ PODMÍNEK PRO VYUŽITÍ PLOCH S ROZDÍLNÝM ZPŮSOBEM VYUŽITÍ** se v bodě 23. ruší text „N – PLOCHY KRAJINNÉ ZELENĚ“ a nahrazuje se textem novým „ZK – ZELENĚ KRAJINNÁ“
- [66] V kapitole **f) STANOVENÍ PODMÍNEK PRO VYUŽITÍ PLOCH S ROZDÍLNÝM ZPŮSOBEM VYUŽITÍ** se v bodě 24. ruší text „S – PLOCHY SMÍŠENÉ“ a nahrazuje se textem novým „MU – SMÍŠENÉ KRAJINNÉ VŠEOBECNÉ“
- [67] V kapitole **f) STANOVENÍ PODMÍNEK PRO VYUŽITÍ PLOCH S ROZDÍLNÝM ZPŮSOBEM VYUŽITÍ** se v bodě 24. ruší text „VS“ a nahrazuje se textem novým „VU“
- [68] V kapitole **f) STANOVENÍ PODMÍNEK PRO VYUŽITÍ PLOCH S ROZDÍLNÝM ZPŮSOBEM VYUŽITÍ** se v bodě 25. ruší text „P – PLOCHY PŘÍRODNÍ“ a nahrazuje se textem novým „NU – PŘÍRODNÍ VŠEOBECNÉ“
- [69] V kapitole **f) STANOVENÍ PODMÍNEK PRO VYUŽITÍ PLOCH S ROZDÍLNÝM ZPŮSOBEM VYUŽITÍ** se v bodě 26. ruší text „W – PLOCHY VODNÍ A VODOHOSPODÁŘSKÉ“ a nahrazuje se textem novým „WU – PLOCHY VODNÍ A VODOHOSPODÁŘSKÉ VŠEOBECNÉ“
- [70] V kapitole **g) VYMEZENÍ VEŘEJNĚ PROSPĚŠNÝCH STAVEB a veřejně prospěšných opatření, staveb a opatření pro zajišťování bezpečnosti státu a ploch pro asanaci, pro které lze práva k pozemkům a stavbám vyvlastnit** se mění označení výkresu. Ruší se text „I.2.D“ a nahrazuje se textem novým „Výkres č. 4“
- [71] V kapitole **g) VYMEZENÍ VEŘEJNĚ PROSPĚŠNÝCH STAVEB** se v bodě 1. ruší text:
- |       |   |
|-------|---|
| VPO-1 | <i>regionální biocentrum RBC 105 Bor-Bouře</i>          |
| VPO-2 | <i>regionální biocentrum RBC 192 Osoblažský les</i>     |
| VPO-3 | <i>regionální biokoridor RBK 503</i>                    |
| VPO-4 | <i>lokální biocentrum LBC 3 Velký Pavlovický rybník</i> |
| VPO-5 | <i>lokální biocentrum LBC 5</i>                         |
| VPO-6 | <i>lokální biocentrum LBC 8</i>                         |
| VPO-7 | <i>lokální biocentrum LBC 13</i>                        |
- a nahrazuje se textem novým:
- |      |   |
|------|---|
| VU.1 | <i>regionální biocentrum RBC.105 Bor-Bouře</i>          |
| VU.2 | <i>regionální biocentrum RBC.192 Osoblažský les</i>     |
| VU.3 | <i>regionální biokoridor RBK.503</i>                    |
| VU.4 | <i>lokální biocentrum LBC.3 Velký Pavlovický rybník</i> |
| VU.5 | <i>lokální biocentrum LBC.5</i>                         |
| VU.6 | <i>lokální biocentrum LBC.8</i>                         |
| VU.7 | <i>lokální biocentrum LBC.13</i>                        |
- [72] V kapitole **g) VYMEZENÍ VEŘEJNĚ PROSPĚŠNÝCH STAVEB** se v bodě 1. ruší text „Jiné veřejně prospěšné stavby, opatření nebo plochy pro asanaci se v územním plánu Hlínka nevymezují.“ a nahrazuje se textem novým:

*„Jako veřejně prospěšné stavby jsou vymezeny plochy veřejných prostranství – zeleň sídelní ostatní (ZS) navržené jako zastavitelné a transformační plochy:*

*VP.1 zastavitelná plocha Z.2 pro pietní park v místě starého pohřebiště vedle areálu hřbitova (navazuje na zastavěné území)*

- [73] Kapitola **h) VYMEZENÍ VEŘEJNĚ PROSPĚŠNÝCH STAVEB A VEŘEJNÝCH PROSTRANSTVÍ, PRO KTERÉ LZE UPLATNIT PŘEDKUPNÍ PRÁVO** se zcela vypouští
- [74] V kapitole **i) STANOVENÍ KOMPENZAČNÍCH OPATŘENÍ PODLE § 50, ODS. 6 STAVEBNÍHO ZÁKONA** se mění název této kapitoly na nový „h) STANOVENÍ KOMPENZAČNÍCH OPATŘENÍ PODLE ZÁKONA O OCHRANĚ PŘÍRODY A KRAJINY
- [75] V kapitole **i) STANOVENÍ KOMPENZAČNÍCH OPATŘENÍ PODLE § 50, ODS. 6 STAVEBNÍHO ZÁKONA** se ruší text „§50, odst. 6 stavebního zákona“ a nahrazuje se textem novým „zákon o ochraně přírody a krajiny“
- [76] Kapitola **j) ÚDAJE O POČTU LISTŮ TEXTOVÉ ČÁSTI ÚZEMNÍHO PLÁNU A POČTU VÝKRESŮ K NĚMU PŘIPOJENÉ GRAFICKÉ ČÁSTI** se zcela vypouští

# ODŮVODNĚNÍ

# 1 STRUČNÝ POPIS POSTUPU POŘÍZENÍ ZMĚNY ÚZEMNÍHO PLÁNU

*Bude doplněno po projednání změny územního plánu.*

## 2 VYHODNOCENÍ SOULADU S CÍLI A ÚKOLY ÚZEMNÍHO PLÁNOVÁNÍ A S POŽADAVKY STAVEBNÍHO ZÁKONA

Změna č. 1 územního plánu Hlinka uvádí stávající územní plán Hlinka do jednotného standardu v souladu s platnými právními předpisy. Změna tohoto charakteru nemá dopad do cílů a úkolů územního plánování, které stávající územní plán Hlinka respektuje.

Změna č. 1 územního plánu Hlinka vymezuje plochy technické infrastruktury TI pro umístění konkrétních větrných elektráren. Plochy TI.1 a TI.2 jsou převzaty ze stávajícího územního plánu, plocha TI.3 je vymezena nově. Nové vymezení ploch technické infrastruktury TI má dopad do cílů a úkolů územního plánování. Vyhodnocení je uvedeno níže.

### 2.1 SOULAD S CÍLI ÚZEMNÍHO PLÁNOVÁNÍ

Obecně jsou cíle územního plánování popsány v § 38 stavebního zákona, které změna č. 1 územního plánu Hlinka, jak je uvedeno níže, respektuje. S ohledem k povaze změny, která ze své podstaty řeší pouze dílčí otázky regulace území, není možné, aby plnila veškeré cíle územního plánování. Popsány jsou proto pouze cíle týkající se č. 1 územního plánu Hlinka.

Vymezení ploch technické infrastruktury TI pro umístění čtyř větrných elektráren je navrhováno v souladu s cíli územního plánování, zejména s ohledem na podporu udržitelného rozvoje území, zajištění energetické bezpečnosti a zvyšování podílu obnovitelných zdrojů energie.

Z hlediska cílů územního plánování je vymezení ploch technické infrastruktury TI v souladu zejména s cílem soustavně a komplexně řešit funkční využití území a vytvářet podmínky pro rozvoj veřejné infrastruktury, která slouží širšímu veřejnému zájmu. Větrné elektrárny představují zařízení technické infrastruktury určené k výrobě energie z obnovitelných zdrojů a přispívají k naplňování principů udržitelného rozvoje území, zejména v environmentální a hospodářské oblasti. Realizace těchto zařízení podporuje snižování závislosti na fosilních zdrojích energie, omezení emisí skleníkových plynů a posilování energetické bezpečnosti území.

#### **Soustavné a komplexní řešení využití území a udržitelný rozvoj**

Změnou č. 1 územního plánu Hlinka vymezení ploch technické infrastruktury TI pro umístění větrných elektráren představuje soustavné a komplexní řešení funkčního využití území, neboť změna územního plánu jednoznačně vymezuje území určené pro technickou infrastrukturu sloužící výrobě energie z obnovitelných zdrojů. Tím jsou stanoveny jasné zásady funkčního a prostorového uspořádání území a vytvořeny předpoklady pro dlouhodobě stabilní využití území.

Navržené řešení přispívá k naplňování principů udržitelného rozvoje území ve vyváženém vztahu environmentálních, hospodářských a sociálních podmínek. Výroba elektrické energie z obnovitelných zdrojů podporuje ochranu životního prostředí snižováním emisí skleníkových plynů, současně přispívá k hospodářskému rozvoji území a posiluje energetickou bezpečnost a stabilitu obce, aniž by byly ohroženy podmínky života budoucích generací.

### **Zajištění předpokladů udržitelného rozvoje a vyhodnocení rozvojového potenciálu území**

Vymezení ploch technické infrastruktury vychází z vyhodnocení rozvojového potenciálu území, zejména z hlediska přírodních podmínek vhodných pro využití větrné energie a z hlediska prostorových vztahů v území. Změna č. 1 územního plánu Hlinka tímto řešením reaguje na dlouhodobé trendy v oblasti energetiky a na prognózy dalšího vývoje území, které předpokládají postupné zvyšování významu decentralizovaných a obnovitelných zdrojů energie.

Navržené plochy technické infrastruktury TI vytvářejí potenciál řešení pro rozvoj energetické infrastruktury a umožňují obci flexibilně reagovat na budoucí potřeby v oblasti zajištění energetických zdrojů, aniž by bylo nutné opakovaně měnit koncepci využití území.

### **Zvyšování kvality vystavěného prostředí a vytváření harmonického prostředí sídel**

Vymezení ploch technické infrastruktury TI pro větrné elektrárny je navrženo mimo zastavěné území obce a v dostatečné prostorové vazbě na stávající sídelní strukturu. Tím je zajištěno, že rozvoj technické infrastruktury nebude negativně ovlivňovat kvalitu vystavěného prostředí, identitu sídla ani podmínky pro každodenní život obyvatel.

Změna č. 1 územního plánu Hlinka tímto řešením přispívá k ochraně obytných funkcí sídla, k zachování čitelného prostorového uspořádání obce a k oddělení technických provozů od ploch určených pro bydlení a občanské vybavení, což je v souladu s cílem vytvářet funkční a harmonické prostředí sídel.

### **Ochrana a rozvoj hodnot území a ochrana krajiny**

Vymezení ploch technické infrastruktury TI je provedeno s ohledem na ochranu přírodních, kulturních a civilizačních hodnot území. Změna č. 1 územního plánu Hlinka soustřeďuje záměr větrných elektráren do konkrétně vymezených ploch (mimo tyto plochy změna územního plánu vylučuje umístování větrných nebo fotovoltaických elektráren), čímž vytváří předpoklady pro ochranu krajiny před nekoordinovaným a plošným umístováním technických staveb.

Zároveň jsou změnou č. 1 územního plánu Hlinka respektovány zásady ochrany nezastavěného území, neboť vymezení ploch TI je omezeno na nezbytný rozsah odpovídající funkčním potřebám záměru. Změna č. 1 územního plánu Hlinka vytváří podmínky pro posuzování konkrétních staveb v navazujících řízeních, zejména z hlediska vlivů na krajinný ráz, zelenou infrastrukturu a další chráněné složky území podle zvláštních právních předpisů.

### **Koordinace veřejných zájmů a ochrana veřejného zájmu**

Vymezením ploch technické infrastruktury TI změna č. 1 územní plán Hlinka plní koordinační funkci územního plánování, neboť vyvažuje veřejný zájem na rozvoji energetické infrastruktury s ochranou dalších veřejných zájmů v území, zejména ochrany životního prostředí, krajiny a kvality bydlení.

Změna č. 1 územního plánu Hlinka stanovuje transparentní a předvídatelný rámec pro rozhodování v území a vytváří právní jistotu pro obec, investory i dotčené orgány. Tímto postupem jsou konkretizovány veřejné zájmy vyplývající ze stavebního zákona a dalších právních předpisů a je umožněna jejich ochrana v navazujících správních řízeních.

## 2.2 SOULAD S ÚKOLY ÚZEMNÍHO PLÁNOVÁNÍ

Obecně jsou úkoly územního plánování popsány v § 39 stavebního zákona, které změna č. 1 územního plánu Hlinka, jak je uvedeno níže, respektuje. S ohledem k povaze změny, která ze své podstaty řeší pouze dílčí otázky regulace území, není možné, aby plnila veškeré úkoly územního plánování. Popsány jsou proto pouze úkoly týkající se č. 1 územního plánu Hlinka.

Vymezení ploch technické infrastruktury TI pro umístění čtyř větrných elektráren je navrhováno v souladu s úkoly územního plánování, zejména s ohledem na podporu udržitelného rozvoje území, zajištění energetické bezpečnosti a zvyšování podílu obnovitelných zdrojů energie.

Z hlediska úkolů územního plánování vymezení ploch technické infrastruktury TI naplňuje zejména požadavek na vytváření územních podmínek pro umístování staveb technické infrastruktury a na koordinaci jejich umístění s ostatními složkami využití území. Změna č. 1 územního plánu Hlinka tímto vymezením stanovuje jasný a předvídatelný rámec pro umístění technologických zařízení a souvisejících staveb, včetně obslužné dopravní a technické infrastruktury, a předchází jejich nekoordinovanému a nahodilému umístování v krajině.

### a) Zjišťování a posuzování stavu a hodnot území

Vymezení ploch technické infrastruktury TI vychází z posouzení stavu území, jeho přírodních, kulturních a civilizačních hodnot a z identifikace limitů využití území. Návrh zohledňuje charakter krajiny, vztah k sídelní struktuře a existenci veřejné infrastruktury a respektuje ochranu identifikovaných hodnot území.

### b) Stanovení koncepce využití a rozvoje území

Vymezením ploch technické infrastruktury TI územní plán stanovuje koncepční rámec rozvoje technické infrastruktury včetně výroby elektrické energie z obnovitelných zdrojů. Řešení je součástí dlouhodobé koncepce rozvoje území, která usiluje o ochranu volné krajiny, zachování prostupnosti území a zároveň koncentraci staveb větrných elektráren do vymezených ploch.

### c) Prověřování potřeby změn v území

Potřeba vymezení ploch technické infrastruktury TI byla prověřena s ohledem na veřejný zájem na rozvoji energetické infrastruktury a na hospodárné využívání území. Přínosy změny územního plánu, zejména v oblasti energetické bezpečnosti a udržitelného rozvoje, převažují nad identifikovanými riziky, která jsou řešitelná v navazujících řízeních.

### d) Stanovení urbanistických a funkčních požadavků

Změna č. 1 územního plánu Hlinka stanovuje základní funkční vymezení ploch technické infrastruktury a vytváří podmínky pro uspořádání staveb tak, aby jejich umístění, rozsah a technické řešení byly v souladu s charakterem území a minimalizovaly negativní vlivy na okolí.

### e) Hospodárné využívání území

Vymezení ploch technické infrastruktury TI je provedeno mimo zastavěné území sídla, přičemž není dotčeno úsilí o hospodárné využívání zastavěného území. Umístění větrných elektráren je situováno do území, které je k tomu nanejvýš vhodné.

### f) Vymezování ploch pro výrobu z obnovitelných zdrojů

Změna č. 1 územního plánu Hlinka naplňuje tento úkol vymezením ploch pro výrobu elektrické energie z obnovitelných zdrojů s ohledem na cíle energetické koncepce a klimatické cíle státu. Návrh reflektuje potřebu rozvoje decentralizované energetiky a přispívá k transformaci energetického mixu.

**g) Podmínky pro rozvoj sídel a bydlení**

Umístění ploch technické infrastruktury TI je navrženo tak, aby nebyla narušena sídelní struktura obce, kvalita bydlení ani podmínky pro rekreaci a cestovní ruch.

**h) Posuzování změn s ohledem na charakter území**

Změny v území spočívající ve vymezení ploch technické infrastruktury TI byly posouzeny s ohledem na stávající charakter území a hodnoty krajiny. Detailní posouzení s ohledem na možnou podrobnost územního plánu bude posouzeno až v navazujících řízeních.

**i) Stanovení pořadí změn v území**

Změna č. 1 územního plánu Hlinka vytváří rámec pro realizaci změn v území bez nutnosti stanovení etapizace.

**j) Koordinace veřejných zájmů**

Vymezení ploch technické infrastruktury TI je výsledkem koordinace veřejných zájmů v území, zejména zájmu na rozvoji energetické infrastruktury a zájmů na ochraně krajiny, životního prostředí a kvality bydlení.

**k) Veřejně prospěšné stavby**

Větrné elektrárny představují veřejně prospěšnou technickou infrastrukturu, která slouží širšímu veřejnému zájmu v oblasti zajištění dodávek energie a udržitelného rozvoje.

**l) Snižování nebezpečí v území**

Vymezení ploch technické infrastruktury TI nemá negativní vliv na rizika povodní, sucha, eroze ani extrémních teplot. Naopak přispívá ke snižování rizik spojených s klimatickou změnou prostřednictvím podpory nízkoemisní energetiky.

**m) Adaptace na změnu klimatu**

Návrh ploch technické infrastruktury TI naplňuje požadavky na adaptaci území na změnu klimatu podporou výroby energie z obnovitelných zdrojů a snižováním emisní zátěže.

**n) Hospodárné vynakládání veřejných prostředků**

Změna č. 1 územního plánu Hlinka vytváří podmínky pro hospodárné využití veřejných prostředků tím, že předchází nekoordinovaným změnám v území a umožňuje efektivní rozvoj technické infrastruktury v oblasti obnovitelných zdrojů elektrické energie.

**o) Obrana a bezpečnost státu**

Vymezení ploch technické infrastruktury TI není v rozporu s požadavky na obranu a bezpečnost státu ani s civilní ochranou obyvatelstva.

**p) Reakce na hospodářské změny**

Vymezení ploch technické infrastruktury TI nemá vliv na hospodářské změny v území.

**Ad q) Asanační a rekultivační zásahy**

Vymezení ploch technické infrastruktury TI nevyvolává potřebu asanačních ani rekultivačních zásahů do území.

**r) Využívání přírodních zdrojů**

Změna č. 1 územního plánu Hlinka reguluje využívání přírodních zdrojů v podobě větrné energie způsobem, který je šetrný k území a v souladu s ochranou ostatních hodnot.

### s) Ochrana území a kompenzační opatření

Vymezení ploch technické infrastruktury TI nevyvolává potřebu kompenzačních opatření.

## 2.3 SOULAD SE STAVEBNÍM ZÁKONEM

Změna č. 1 územního plánu Hlinka je zpracována v souladu s platnými předpisy v oboru územního plánování, zákonem č. 283/2021 Sb., stavební zákon, ve znění pozdějších předpisů, vyhláškou č. 157/2024 Sb. o územně analytických podkladech, územně plánovací dokumentaci a jednotném standardu, ve znění pozdějších předpisů.

# 3 VYHODNOCENÍ SOULADU S POŽADAVKY ZVLÁŠTNÍCH PRÁVNÍCH PŘEDPISŮ A SE STANOVISKY DOTČENÝCH ORGÁNŮ PODLE ZVLÁŠTNÍCH PRÁVNÍCH PŘEDPISŮ

## 3.1 VYHODNOCENÍ SOULADU S POŽADAVKY ZVLÁŠTNÍCH PRÁVNÍCH PŘEDPISŮ

### 3.1.1 SOULAD SE ZÁKONEM Č. 283/2021 SB., STAVEBNÍM ZÁKONEM

Vymezení ploch technické infrastruktury TI pro umístění čtyř větrných elektráren je v souladu se zákonem č. 283/2021 Sb., stavebním zákonem, který klade důraz na koncepční, koordinovaný a udržitelný rozvoj území a na vytváření územních podmínek pro veřejnou infrastrukturu.

Stavební zákon výslovně ukládá územnímu plánování povinnost vytvářet podmínky pro rozvoj technické infrastruktury, včetně infrastruktury výroby elektrické energie z obnovitelných zdrojů. Stejně tak stavební zákon, zakotvuje územní plánování jako nástroj k dlouhodobému, koncepčnímu a koordinovanému uspořádání území, jehož cílem je vytvářet podmínky pro udržitelný rozvoj, ochranu veřejných zájmů a rozvoj veřejné infrastruktury. Energetická infrastruktura, včetně zařízení pro výrobu elektřiny z obnovitelných zdrojů, je v tomto kontextu chápána jako nezbytná součást technické infrastruktury území.

Vymezení ploch technické infrastruktury TI představuje nástroj, kterým územní plán, resp. jeho změna č. 1 územního plánu Hlinka konkretizuje veřejný zájem na zajištění energetických potřeb území a na podpoře transformace energetického mixu směrem k nízkoemisním zdrojům. Zároveň změna č. 1 územního plánu Hlinka s ohledem na ochranu kulturních, přírodních a civilizačních hodnot definuje (konkretizuje) umístění budoucích větrných elektráren.

Vymezení ploch technické infrastruktury (TI) pro umístění větrných elektráren představuje **standardní a zákonem předpokládaný nástroj územního plánování**, kterým obec stanovuje koncepci rozvoje energetické infrastruktury na svém území. Navržené řešení změny č. 1 územního plánu Hlinka odpovídá zásadám stavebního zákona tím, že:

- stanovuje jasnou koncepci využití území ve vztahu k umístování staveb obnovitelných zdrojů elektrické energie,
- odděluje technické funkce od obytných a rekreačních ploch,
- umožňuje koordinaci veřejných a soukromých záměrů v území,
- konkretizuje veřejný zájem na zajištění energetických potřeb území,

- umožňuje koordinaci technické infrastruktury s ostatními funkcemi území,
- a zajišťuje předvídatelnost a právní jistotu při rozhodování v území.

Změna č. 1 územního plánu Hlinka přitom nepředjímá výsledky navazujících povolovacích procesů, ale vytváří územní rámec, v jehož mezích mohou být jednotlivé záměry posuzovány podle zvláštních právních předpisů (ochrana přírody a krajiny, veřejné zdraví apod.).

Z hlediska stavebního zákona je významné, že územní plán neřeší konkrétní stavby, ale vymezuje plochy pro jejich umístění, čímž vytváří rámec pro budoucí rozhodování v navazujících řízeních. Vymezením ploch technické infrastruktury TI proto nedochází k přímému zásahu do práv vlastníků ani k povolení konkrétních staveb, ale k nastavení koncepčních podmínek využití území, jak stavební zákon předpokládá.

Navržené řešení zároveň respektuje zásadu proporcionality: rozsah vymezených ploch odpovídá funkčním potřebám záměru a je omezen na nezbytný rozsah, přičemž ochrana dalších veřejných zájmů (ochrana přírody a krajiny, veřejného zdraví, zemědělského půdního fondu apod.) je zajištěna prostřednictvím navazujících postupů podle zvláštních právních předpisů.

### 3.1.2 SOULAD S EVROPSKOU SMĚRNICÍ RED III (SMĚRNICE (EU) 2023/2413)

Vymezení ploch technické infrastruktury TI pro větrné elektrárny je rovněž v souladu s cíli a principy směrnice Evropského parlamentu a Rady (EU) 2023/2413 (tzv. RED III), která posiluje povinnost členských států vytvářet podmínky pro urychlený rozvoj výroby energie z obnovitelných zdrojů.

Směrnice RED III klade důraz zejména na:

- odstraňování územních a administrativních bariér pro obnovitelné zdroje energie,
- zjednodušení a zrychlení povolovacích procesů,
- a strategické plánování území ve vztahu k rozvoji obnovitelné energetiky.

Jedním z klíčových požadavků směrnice RED III je, aby členské státy:

- systematicky identifikovaly a plánovaly území vhodná pro rozvoj obnovitelných zdrojů,
- odstraňovaly územní a regulační překážky,
- a vytvářely předvídatelné prostředí pro investice do obnovitelné energetiky.

Vymezením ploch technické infrastruktury TI změna č. 1 územní plán Hlinka naplňuje požadavek směrnice na předvídatelné a koncepční vymezení území vhodných pro umístění zařízení na výrobu energie z obnovitelných zdrojů, čímž přispívá ke snížení nejistoty v území a k omezení konfliktů mezi jednotlivými způsoby využití území.

Změna č. 1 územního plánu Hlinka tímto řešením:

- podporuje integraci obnovitelných zdrojů do územně plánovací dokumentace,
- vytváří transparentní rámec pro rozhodování v navazujících řízeních,
- naplňuje evropské cíle v oblasti snižování emisí skleníkových plynů a adaptace na změnu klimatu,
- integruje rozvoj větrné energetiky přímo do územně plánovací dokumentace,
- předchází konfliktům s jinými způsoby využití území,
- a přispívá ke zkrácení a zpřehlednění navazujících povolovacích procesů.

Směrnice RED III zároveň zdůrazňuje, že výroba energie z obnovitelných zdrojů má být považována za převažující veřejný zájem, aniž by tím byla vyloučena ochrana dalších veřejných zájmů. Tento princip je v územním plánu, resp. změně č. 1 územního plánu Hlinka respektován tím, že vymezení ploch TI vytváří pouze rámec (plochu pro umístění záměru větrné elektrárny), zatímco konkrétní záměry budou posuzovány individuálně v souladu s českými právními předpisy v navazujících řízeních.

Vymezení ploch technické infrastruktury pro větrné elektrárny:

- je v souladu se stavebním zákonem č. 283/2021 Sb.,
- odpovídá evropským závazkům České republiky vyplývajícím ze směrnice RED III,
- představuje koncepční a právně předvídatelné řešení rozvoje energetické infrastruktury,
- a respektuje ochranu ostatních veřejných zájmů v území.

### 3.1.3 EVROPSKÉ A NÁRODNÍ ZÁVAZKY V OBLASTI VYMEZOVÁNÍ OBNOVITELNÝCH ZDROJŮ ELEKTRICKÉ ENERGIE

Změna č. 1 územního plánu Hlinka se vymezením ploch technické infrastruktury TI aktivně podílí na naplňování:

- národních závazků České republiky v oblasti energetiky a ochrany klimatu,
- evropských cílů vyplývajících ze směrnice RED III,
- a principů udržitelného rozvoje zakotvených ve stavebním zákoně.

Změna č. 1 územního plánu Hlinka tímto přístupem nepřebírá roli energetické koncepce státu, ale v rámci svých kompetencí vytváří územní předpoklady pro realizaci těchto strategických cílů. Vymezení ploch TI je proto nutné chápat jako koncepční a preventivní opatření, které umožňuje obci reagovat na dlouhodobé výzvy v oblasti energetiky a klimatické změny.

## 3.2 VYHODNOCENÍ SOULADU SE STANOVISKY DOTČENÝCH ORGÁNŮ PODLE ZVLÁŠTNÍCH PRÁVNÍCH PŘEDPISŮ

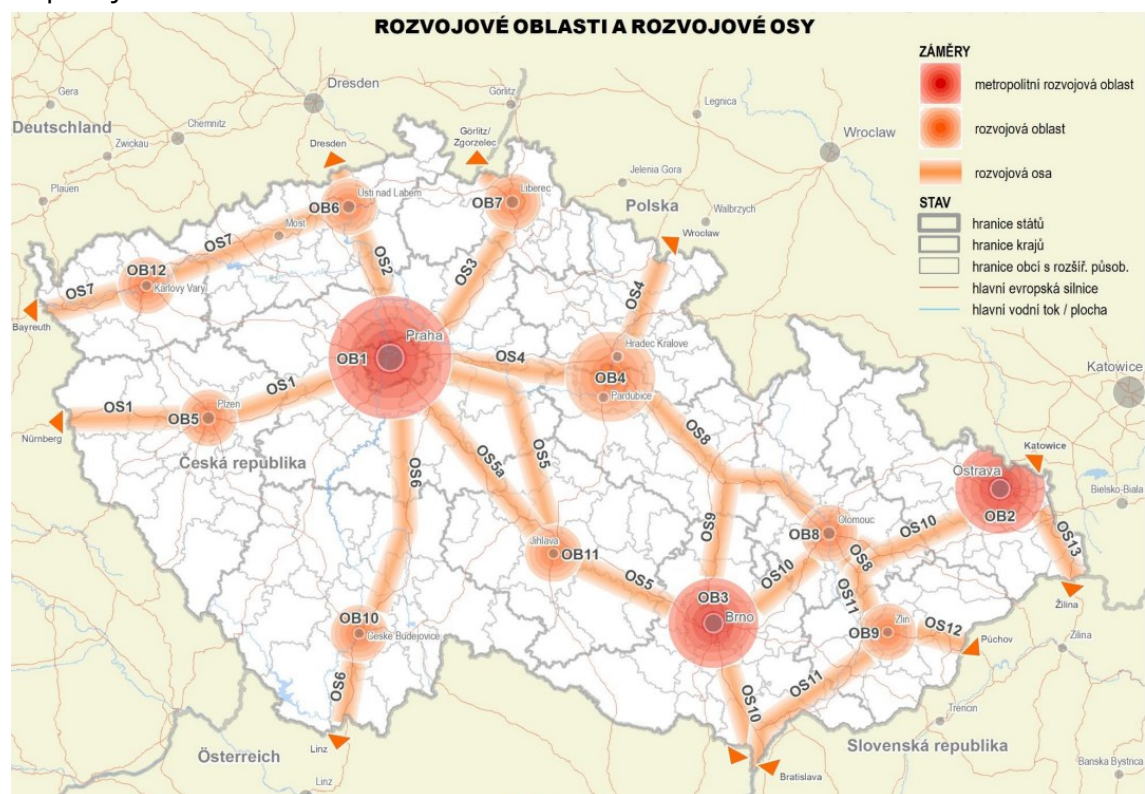
*Bude doplněno po projednání změny územního plánu.*

## 4 VYHODNOCENÍ SOULADU S POLITIKOU ÚZEMNÍHO ROZVOJE A NADŘAZENOU ÚZEMNĚ PLÁNOVACÍ DOKUMENTACÍ

### 4.1 VYHODNOCENÍ SOULADU S POLITIKOU ÚZEMNÍHO ROZVOJE

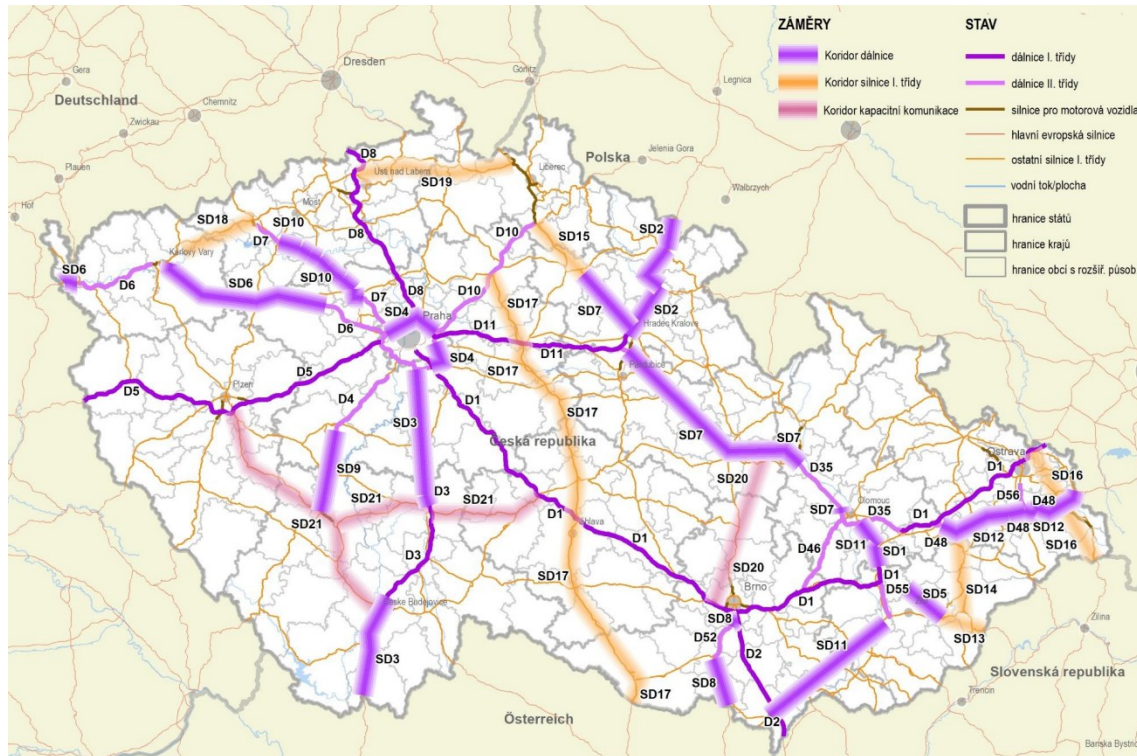
#### ROZVOJOVÉ OBLASTI A ROZVOJOVÉ OSY, SPECIFICKÉ OBLASTI

Politika územního rozvoje ČR, v platném znění vymezuje rozvojové osy, rozvojové oblasti a specifické oblasti republikového významu. Správní území obce Hlinka neleží v žádné rozvojové oblasti. Správní území zasahuje do specifické oblasti SOB3 Specifická oblast Jeseníky – Králický Sněžník a Specifické oblasti SOB9, ve které se projevuje aktuální problém ohrožení území suchem. Správní území dále zasahuje do specifických oblastí SOB10 a SOB11, které vymezují oblasti nezbytné pro příspěvek ČR k celkovému cíli EU v oblasti obnovitelných zdrojů energie do roku 2030 z hlediska rozvoje výroby energie z energie slunečního záření a z větrné energie. Změna č. 1 územního plánu Hlinka s ohledem na svůj charakter nemá vliv na stanovené koncepce v územním plánu Hlinka, v platném znění, který v rámci nastavených podmínek tyto oblasti respektuje.



## KORIDORY A PLOCHY DOPRAVNÍ A TECHNICKÉ INFRASTRUKTURY

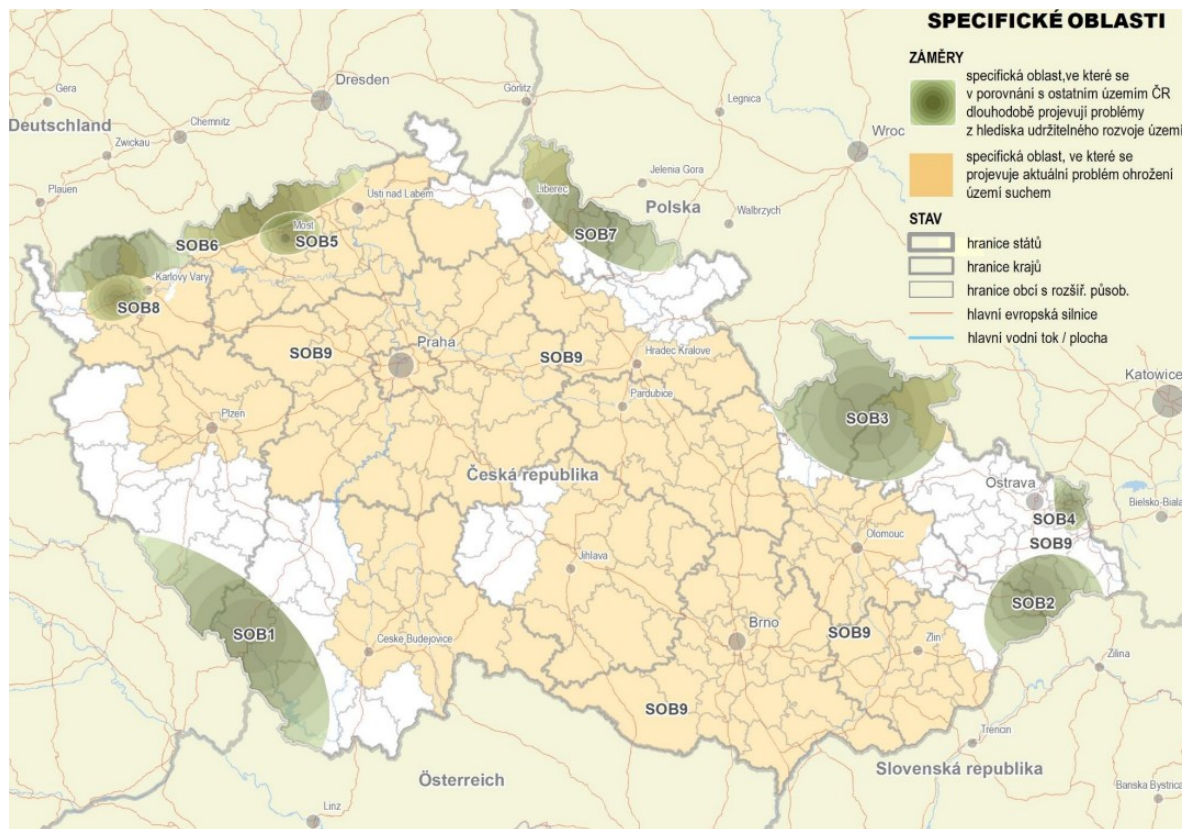
Politika územního rozvoje ČR, v platném znění vymezuje záměry v oblasti dopravní a technické infrastruktury. Do správního území obce Hlinka nezasahují žádné tyto záměry.



### SPECIFICKÉ OBLASTI, VE KTERÝCH SE PROJEVUJÍ AKTUÁLNÍ PROBLÉMY REPUBLIKOVÉHO VÝZNAMU

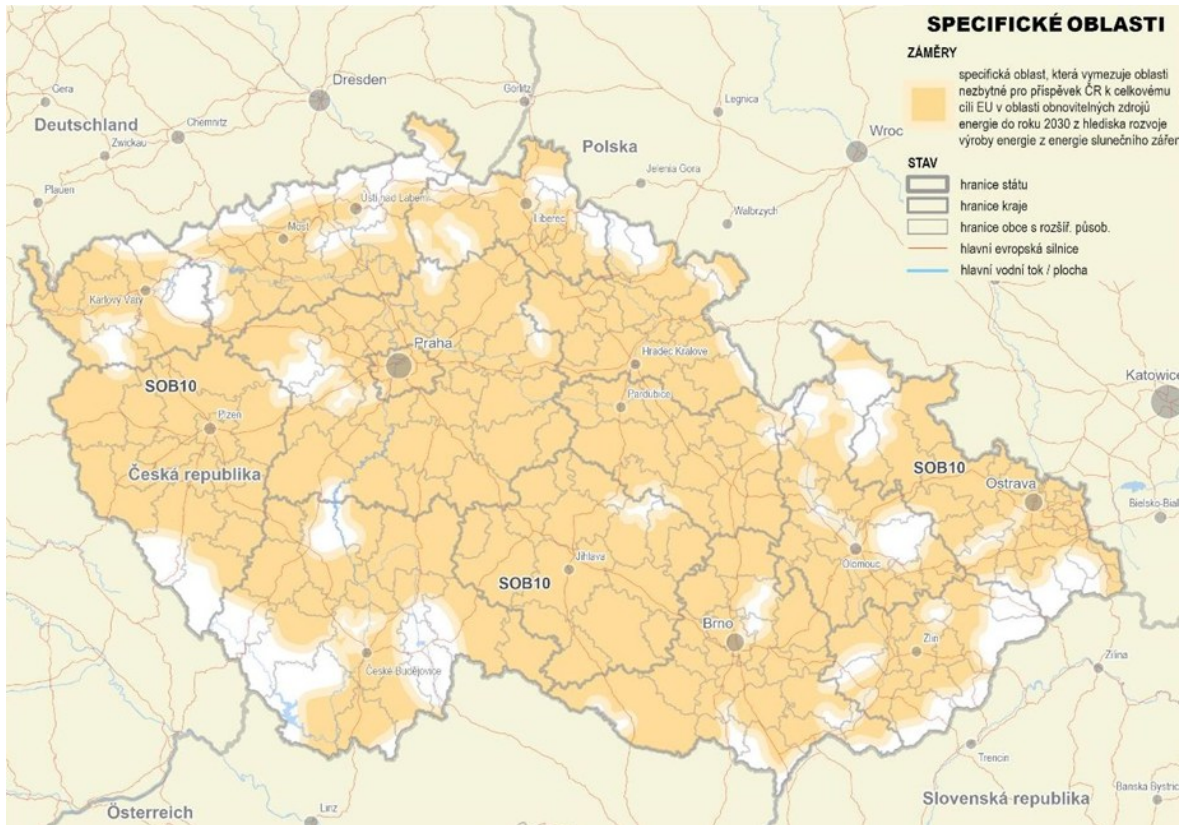
Řešené území je zahrnuto do oblasti SOB9 – specifická oblast, ve které se projevuje aktuální problém ohrožení území suchem. Změna č. 1 územního plánu Hlinka respektuje důvody pro její vymezení. Podmínky využití ploch s rozdílným způsobem využití definované v platném územním plánu Hlinka umožňují adekvátní řešení tohoto aktuálního problému.

Řešené území změny územního plánu je součástí specifické oblasti SOB3 Jeseníky – Králický Sněžník. Požadavky, resp. republikové priority vyplývající na urbanistickou koncepci, na koncepci veřejné infrastruktury a koncepci uspořádání krajiny, které jsou relevantní pro řešené území obce Hlinka, jsou zapracovány v územním plánu Hlinka. Změna č. 1 územního plánu Hlinka nemění tyto koncepce definované územním plánem.



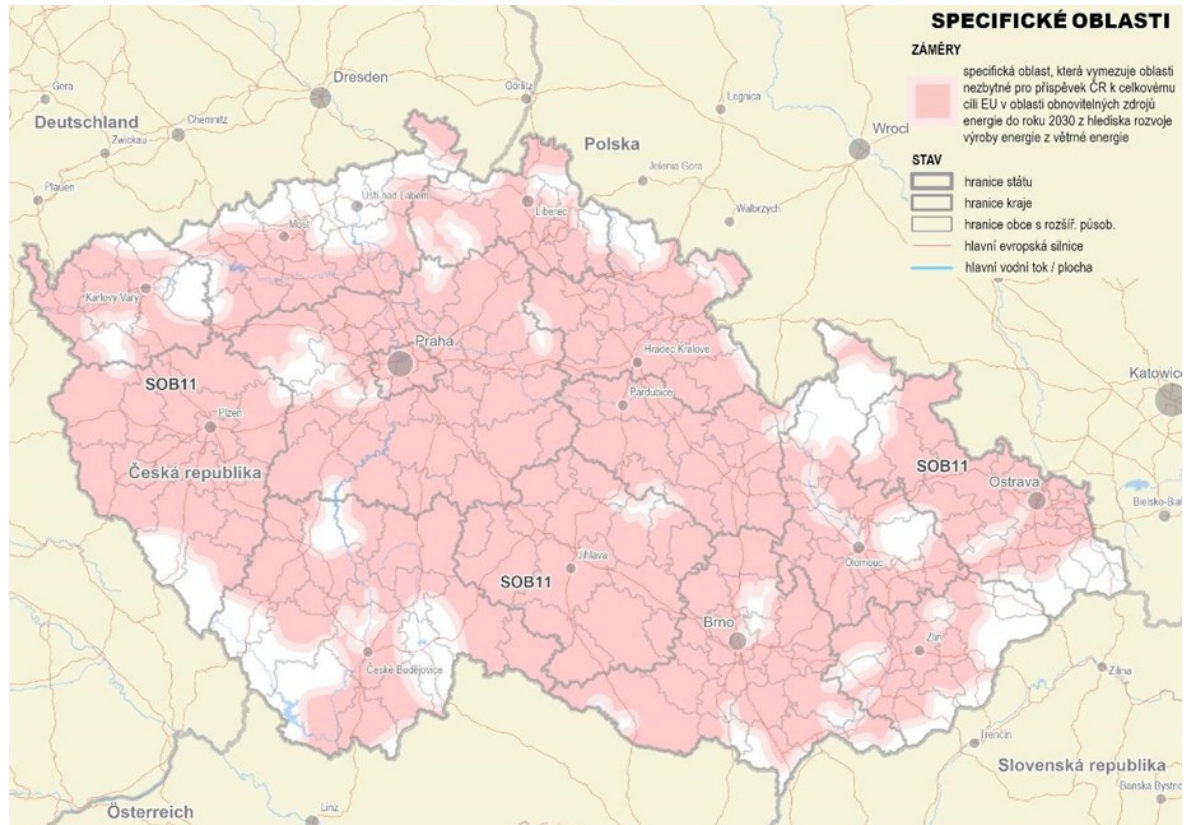
**SPECIFICKÉ OBLASTI – OBLASTI NEZBYTNÉ PRO PŘÍSPĚVEK ČR K CELKOVÉMU CÍLI EU V OBLASTI OBNOVITELNÝCH ZDROJŮ ENERGIE DO ROKU 2030 Z HLEDISKA ROZVOJE VÝROBY ENERGIE Z ENERGIE SLUNEČNÍHO ZÁŘENÍ**

Řešené území je zahrnuto do oblasti nezbytné pro příspěvek ČR k celkovému cíli EU v oblasti obnovitelných zdrojů energie. Změna č. 1 územního plánu Hlinka respektuje důvody pro její vymezení, nicméně nevymezuje žádné nové záměry pro výrobu elektrické energie ze slunečního záření.



## SPECIFICKÉ OBLASTI – OBLASTI NEZBYTNÉ PRO PŘÍSPĚVEK ČR K CELKOVÉMU CÍLI EU V OBLASTI OBNOVITELNÝCH ZDROJŮ ENERGIE DO ROKU 2030 Z HLEDISKA ROZVOJE VÝROBY ENERGIE Z VĚTRNÉ ENERGIE

Řešené území je zahrnuto do oblasti nezbytné pro příspěvek ČR k celkovému cíli EU v oblasti obnovitelných zdrojů energie. Změna č. 1 územního plánu Hlinka respektuje důvody pro její vymezení a naplňuje ji vymezením ploch technické infrastruktury TI pro umístění konkrétních větrných elektráren. Plochy TI.1 a TI.2 jsou převzaty ze stávajícího územního plánu, plocha TI.3 je změnou územního plánu vymezena nově.



## REPUBLIKOVÉ PRIORITY ÚZEMNÍHO PLÁNOVÁNÍ

Politika územního rozvoje ČR, v platném znění stanovuje obecné priority a cíle územního rozvoje, které je třeba respektovat při územně plánovací činnosti. Platný územní plán Hlínka tyto obecné priority a cíle naplňuje. Vzhledem ke skutečnosti, kdy změna č. 1 územního plánu Hlínka zásadním způsobem nemění stanovenou koncepci rozvoje danou platným územním plánem Hlínka, lze konstatovat, že změna respektuje priority a cíle územního rozvoje stanovené v Politice územního rozvoje ČR, v platném znění.

## 4.2 VYHODNOCENÍ SOULADU SE ZÁSADAMI ÚZEMNÍHO ROZVOJE MORAVSKOSLEZSKÉHO KRAJE

### ROZVOJOVÉ OBLASTI A ROZVOJOVÉ OSY, SPECIFICKÉ OBLASTI

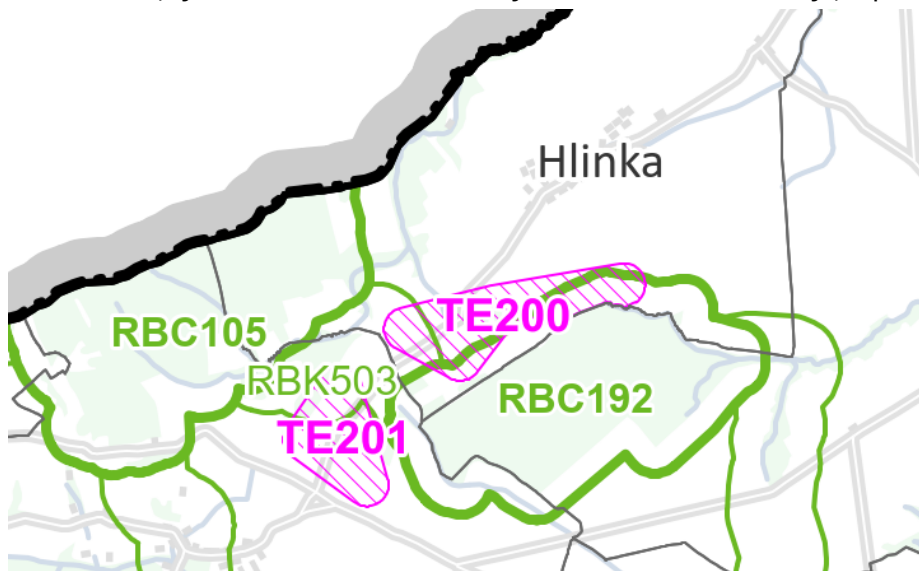
Zásady územního rozvoje Moravskoslezského kraje, v platném znění, vymezují rozvojové osy, rozvojové oblasti a specifické oblasti nadmístního významu a upřesňují rozvojové osy, rozvojové oblasti a specifické oblasti republikového významu. Ve správním území obce Hlínka je vymezena specifická oblast SO3 Jeseníky – Králický Sněžník. Požadavky vyplývající na urbanistickou koncepci, na koncepci veřejné infrastruktury a koncepci uspořádání krajiny, které jsou relevantní pro řešené území obce Hlínka, jsou zpracovány v územním plánu Hlínka. Změna č. 1 územního plánu Hlínka nemění tyto koncepce definované územním plánem.

## KORIDORY A PLOCHY DOPRAVNÍ A TECHNICKÉ INFRASTRUKTURY

Zásady územního rozvoje Moravskoslezského kraje, v platném znění, vymezují záměry v oblasti dopravní a technické infrastruktury. Do správního území obce Hlinka zasahuje plocha technické infrastruktury TE 200 pro umístění větrného parku.

Změna č. 1 územního plánu Hlinka vymezuje plochy technické infrastruktury TI pro umístění konkrétních větrných elektráren. Plochy TI.1 a TI.2 jsou převzaty ze stávajícího územního plánu, plocha TI.3 je vymezena nově. V plochách TI.1 a TI.2 může dojít k umístění vždy pouze jedné větrné elektrárny, v ploše TI.3 maximálně k umístění dvou větrných elektráren. Žádná z těchto ploch technické infrastruktury není navrhována pro realizaci větrného parku<sup>1</sup>, ale k umístění konkrétního omezeného počtu větrných elektráren. Stejně tak svým rozsahem se nejedná o záměry nadmístního významu. V součtu tak může v obci Hlinka dojít k umístění celkem čtyř větrných elektráren v různých lokalitách.

Plochy TI.1 a TI.2 jsou vymezovány v ploše TE 200 navržené pro umístění větrného parku, plocha TI.3 pak východně od něj. Vzhledem ke skutečnosti, kdy změna č. 1 územního plánu Hlinka nenavrhuje plochy větrného parku, ale umístění konkrétních větrných elektráren v omezené počtu, nelze vymezení plochy TI.3 považovat za rozpor s nadřazenou územně plánovací dokumentací, tj. Zásadami územního rozvoje Moravskoslezského kraje, v platném znění.



*Výřez ze zásad územního rozvoje Moravskoslezského kraje, v platném znění – výkres ploch a koridorů včetně územního systému ekologické stability nadregionálního a regionálního významu*

<sup>1</sup> Definice větrného parku:

Větrné elektrárny lze stavět buď jednotlivě, nebo se sdružují do parků (někdy se používá termín větrné farmy). Větrné parky mají desítky až stovky jednotek, v ojedinělých případech dokonce několik tisíc.

[https://www.cez.cz/webpublic/file/edee/ospol/fileexport/static/encyklopedie/vykladovy-slovník-energetiky/hesla/vetrn\\_park.html](https://www.cez.cz/webpublic/file/edee/ospol/fileexport/static/encyklopedie/vykladovy-slovník-energetiky/hesla/vetrn_park.html)

Větrná farma je skupina větrných elektráren nacházejících se ve stejné lokaci, jejichž cílem je produkovat elektrickou energii. Takovéto farmy mohou turbín obsahovat až stovky a pokrývat tak stovky kilometrů čtverečních. Mohou být na pevnině či na vodní hladině moří či oceánů.

[https://cs.wikipedia.org/wiki/V%C4%9Btrn%C3%A1\\_farma](https://cs.wikipedia.org/wiki/V%C4%9Btrn%C3%A1_farma)

## **PLOCHY ÚZEMNÍHO SYSTÉMU EKOLOGICKÉ STABILITY**

---

Zásady územního rozvoje Moravskoslezského kraje, v platném znění, vymezují územní systém ekologické stability nadregionálního a regionálního významu. Do správního území obce Hlinka zasahují tyto prvky:

- Regionální biocentrum 105
- Regionální biokoridor 503
- Regionální biocentrum 192

Územní plán Hlinka tyto prvky územního systému ekologické stability respektuje a zpracovává. Změna č. 1 územního plánu Hlinka s ohledem na svůj charakter nemění územní systém ekologické stability, a i nadále je vymezuje. Nově vymezované plochy technické infrastruktury TI pro umístění konkrétních větrných elektráren do územního systému ekologické stability nezasahují.

## **PRIORITY ÚZEMNÍHO PLÁNOVÁNÍ KRAJE**

---

Zásady územního rozvoje Moravskoslezského kraje, v platném znění, stanovují priority územního plánování kraje pro zajištění udržitelného rozvoje území. S ohledem k povaze změny, která ze své podstaty řeší pouze dílčí otázky regulace území, není možné, aby plnila veškeré priority územního plánování kraje. Tyto nejsou s ohledem na charakter řešeného území změny č. 1 územního plánu Hlinka řešeny.

## **PODMÍNKY KONCEPCE OCHRANY A ROZVOJE PŘÍRODNÍCH, KULTURNÍCH A CIVILIZAČNÍCH HODNOT**

---

Zásady územního rozvoje Moravskoslezského kraje, v platném znění, stanovují podmínky koncepce ochrany a rozvoje přírodních, kulturních a civilizačních hodnot. S ohledem k povaze změny, která ze své podstaty řeší pouze dílčí otázky regulace území, není možné, aby plnila veškeré podmínky ochrany hodnot. Tyto podmínky nejsou s ohledem na charakter řešeného území změny č. 1 územního plánu Hlinka dotčeny.

## **PODMÍNKY PRO ZACHOVÁNÍ NEBO DOSAŽENÍ CÍLOVÝCH CHARAKTERISTIK KRAJIN**

---

Zásady územního rozvoje Moravskoslezského kraje, v platném znění definují základní typy krajiny a stanovují pro ně zásady využívání území. Tyto podmínky nejsou s ohledem na charakter řešeného území změny č. 1 územního plánu Hlinka dotčeny.

Správní území obce Hlinka se nachází v typu krajiny C – Oblasti specifických krajín Opavské pahorkatiny. Podmínky pro zachování a dosažení cílových kvalit jsou pro tuto krajinu následující.

- Chránit a posilovat působení krajinných os tvořených vodními toky Osoblaha a Prudník vč. jejich přítoků vč. doprovodných porostů jakožto prvků prostorového členění krajiny s funkcí prvků ÚSES.
- Zachovat celistvost izolovaných lesních celků.
- Chránit pohledové siluety svahů východního okraje Hynčické hornatiny a kulturních dominant (zámek ve Slezských Pavlovicích, hrad a zámek Dívčí hrad, kostely v Osoblaze a Hlince), před snížením jejich vizuálního významu v krajinné scéně v důsledku nekoordinované zástavby.
- Zachovat úzkorozchodnou železnici Třemešná – Osoblaha, resp. zachovat stopy její trasy v krajině.

Situování nově navržených ploch technické infrastruktury TI. 3 pro umístění konkrétních větrných elektráren na tyto podmínky reagují následovně.

- Umístění ploch technické infrastruktury TI. 3 nezasahuje do územního systému ekologické stability, do ploch vodních ani do žádných významných krajinných prvků.
- Umístění ploch technické infrastruktury TI. 3 nezasahuje do ploch lesa.

- Umístění ploch technické infrastruktury TI. 3, resp. výstavbou několika nových větrných elektráren dojde ke vzniku nových dominant v krajině, nicméně Zásady územního rozvoje Moravskoslezského kraje, v platném znění vymezují v blízkosti ploch lokality pro vznik třech nových větrných parků TE200 Hlinka, TE201 Dívčí Hrad a TE203 Slezské Pavlovice. Platné územní plány obcí tyto záměry respektují a vymezují taktéž plochy pro realizaci větrných elektráren. V případě obce Dívčí Hrad jsou dvě větrné elektrárny již realizovány. Jak nadřazená územně plánovací dokumentace, tak i územní plány tří dotčených obcí počítá s realizací větrných elektráren, které v krajině vytvoří antropogenní dominanty s výrazným vizuálním uplatněním vůči horizontům Zlato-horské vrchoviny. Toto pohledové působení se bude navíc uplatňovat společně. Doplnění ploch pro maximálně čtyři nové větrné elektrárny tak s ohledem na již navržené a stávající větrné elektrárny nepředstavuje výrazné zhoršení předpokládané stavu, tedy umístění celé řady větrných elektráren na území tří obcí. Doplnění ploch pro maximálně čtyři nové větrné elektrárny je tak akceptovatelné. Navíc lze doplnit, že situování ploch TI. 3 se nebude negativně uplatňovat vůči kulturním hodnotám, tj. zámek ve Slezských Pavlovicích, hrad a zámek Dívčí hrad, kostely v Osoblaze a Hlince.
- Umístění ploch technické infrastruktury TI. 3 nezasahuje do úzkorozchodné železnice Třemešná – Osoblaha.

## ÚZEMNÍ STUDIE KRAJSKÉHO ÚŘADU

---

Správní území obce je součástí Vyhodnocení území Moravskoslezského kraje z hlediska existujících limitů umístění větrných a fotovoltaických elektráren z roku 2023. Nově vymezené plochy pro umístění větrných elektráren nejsou v rozporu s touto studií a plochy jsou umisťovány do vhodných lokalit. Vymezené plochy touto územní studií jsou pouze orientační a konkrétní umístění jednotlivých bodových větrných elektráren bude respektovat podmínky ochrany přírody a krajiny platné pro konkrétní území.

## 5 VYHODNOCENÍ SOULADU S ROZHODNUTÍM O POŘÍZENÍ ZMĚNY ÚZEMNÍHO PLÁNU

Z návrhu obsahu změny č. 1 územního plánu Hlinka vplynuly následující požadavky, které změna respektuje:

1. Přesunout původní plochy pro dvě větrné elektrárny
  - Změna č. 1 plochy nově vymezuje jako plochy veřejné infrastruktury dle standardizace územních plánů (TI.1, TI.2)
2. Vymezit nové plochy pro umístění čtyř větrných elektráren
  - Změna č. 1 vymezuje plochu pro veřejnou infrastrukturu (TI.3) k umístění dvou větrných elektráren. Na základě hodnocení SEA došlo k redukci pouze na vymezení dvou nových větrných elektráren z původně navrhovaných čtyř.
3. Uvedení územního plánu Hlinka do jednotného standardu územně plánovací dokumentace
  - Územní plán je změnou č. 1 převeden do jednotného standardu územně plánovací dokumentace.

Nad rámec požadavky zadání došlo k několika úpravám vzešlých z dodatečných požadavků obce. Ve změně došlo k vypuštění zastavitelné plochy Z.3 vymezené původně z důvodu rozvoje rekreace. S ohledem na již překonané důvody pro vymezení rekreační funkce a z hlediska problematického řešení doprání obsluhy této lokality je změnou zcela vypuštěna.

Dále došlo k vypuštění plochy transformace T.3 a to z důvodu na skutečné využití pozemků v této ploše, a to bydlení a zahrady. Plocha transformace T.3 je naopak přesunuta do severovýchodní části obce, kde je předpoklad realizovat bydlení.

## 6 ZÁKLADNÍ INFORMACE O VÝSLEDKÁCH VYHODNOCENÍ VLIVŮ NA UDRŽITELNÝ ROZVOJ ÚZEMÍ, VČETNĚ VÝSLEDKŮ VYHODNOCENÍ VLIVŮ NA ŽIVOTNÍ PROSTŘEDÍ A POSOUZENÍ VLIVU NA PŘEDMĚT OCHRANY A CELISTVOST EVROPSKY VÝZNAMNÉ LOKALITY NEBO PTAČÍ OBLAST

Posuzovaný návrh Změny č. 1 Územního plánu Hlinka (dále jen Změny č. 1 ÚP Hlinka) byl vypracován Studiem MAP s.r.o., zodpovědným projektantem je Ing. Lenka Šimová, autorizovaný architekt, č. autorizace 05624. Pořizovatelem Změny č. 1 ÚP Hlinka je Obecní úřad Hlinka prostřednictvím oprávněné osoby, kterou je Ing. Jan Šíma. K návrhu zadání Změny č. 1 ÚP Hlinka vydal Krajský úřad Moravskoslezského kraje jako příslušný úřad dle zákona č. 100/2001 Sb. dne 12. června 2025 stanovisko č. j. MSK 67008/2025, v kterém sděluje, že Změnu č. 1 ÚP Hlinka je nutno posoudit podle § 10i zákona o posuzování vlivů na životní prostředí, neboť předmětem změny ÚP Hlinka je vymezení dvou ploch umožňující situování několika větrných elektráren a tento požadavek může stanovit rámec pro budoucí povolení záměrů uvedených v příloze č. 1 zákona o posuzování vlivů na životní prostředí. Změna ÚP je tedy koncepcí ve smyslu ust. § 10a odst. 1 zákona o posuzování vlivů na životní prostředí a je třeba řešit možné střety s ochranou životního prostředí.

Z hlediska veřejných zájmů podle § 77a odst. 4 písm. n) zákona č. 114/1992 Sb., o ochraně přírody a krajiny, ve znění pozdějších předpisů, vydal krajský úřad samostatně stanovisko dle § 45i č. j. MSK 67120/2025, Sp. zn.: ŽPZ/12657/2025/Sod ze dne 9. 6. 2025, ve kterém vylučuje vliv Změny ÚP Hlinka na příznivý stav předmětu ochrany nebo celistvost evropsky významných lokalit nebo ptačích oblastí.

Vyhodnocení vlivu Změny č. 1 ÚP Hlinka na životní prostředí je vypracováno ve smyslu §10i zákona 100/2001 Sb. v platném znění, v rozsahu části II přílohy č. 4, zákona č. 283/2021 Sb., stavební zákon, v platném znění, a je zaměřeno na hodnocení souladu územního plánu s koncepčními a strategickými národními, krajskými a regionálními dokumenty z oblasti životního prostředí, resp. cíli, zásadami a opatřeními stanovenými v těchto dokumentech, a na posouzení vymezených rozvojových ploch z hlediska vlivů v oblastech:

- vliv na obyvatelstvo, veřejné zdraví, sociálně-ekonomické vlivy,
- vliv na ovzduší a klima, fyzikální vlivy, hluk,
- vliv na biologickou rozmanitost, faunu, floru,
- vliv na vodu,
- vliv na půdy – zábor ZPF a pozemků určených k plnění funkcí lesa,
- vliv na horninové prostředí,
- vliv na územní systém ekologické stability,
- vliv na krajinu a krajinný ráz,
- vliv na kulturní dědictví včetně dědictví architektonického a archeologického.

Potenciální příznivé i nepříznivé vlivy jednotlivých zastavitelných ploch a koridorů jsou vyjádřeny v Tab. 6.1 v kap. 6 a komentovány v jednotlivých podkapitolách kap. 6. Vyhodnocení potenciálních vlivů výrokové části je obsahem Kap. 6.2. Souhrnně jsou předpokládány vlivy aktivní varianty charakterizovány a diskutovány v kap.7.2.1, na možné přeshraniční vlivy je upozorněno v kap. 10.

Závěry posuzování:

Základním cílem Změny č. 1 ÚP Hlinka je převedení platného ÚP Hlinka do jednotného standardu dle ustanovení § 59 zákona č. 283/2021 Sb. a jeho prováděcího právního předpisu, vyhlášky č. 157/2024 Sb., o územně analytických podkladech, územně plánovací dokumentaci a jednotném standardu, a současně vymezení území, v kterých bude přípustné umístit obnovitelné zdroje energie – větrné elektrárny. Změna č. 1 ÚP Hlinka upřesňuje podmínky umístění obnovitelných zdrojů energie v řešeném území, vylučuje umísťování fotovoltaických elektráren ve správním území obce s výjimkou instalací fotovoltaických panelů na střechy stávajících nebo nových staveb bydlení, občanské vybavenosti nebo výroby a skladování a určuje čtyři konkrétní plochy v nezastavěném území, v kterých umožňuje umístění větrných elektráren. Dvě z těchto ploch jsou vymezeny v prostoru zastavitelných ploch VE – plochy výroby a skladování – větrné elektrárny platného ÚP Hlinka. Tyto zastavitelné plochy jsou Změnou č. 1 ÚP Hlinka zrušeny, a to včetně koridorů dopravní a technické infrastruktury pro dosažení těchto ploch a vyvedení jejich energetického výkonu. Vlastní reálná změna územního plánu tedy spočívá ve vymezení dvou nových ploch/lokalit, v kterých bude možno umístit až čtyři VTE.

V procesu vyhodnocení vlivů předmětných záměrů změny územního plánu na jednotlivé složky životního prostředí byly identifikovány následující potenciální vlivy:

### **Příznivé vlivy**

Změna č. 1 ÚP Hlinka, resp. vymezení ploch technické infrastruktury TI.1 až TI.4 je jednoznačně kladně hodnoceno z hlediska přínosu ke splnění cílů v podílu obnovitelných zdrojů energie na energetických zdrojích v ČR, z hlediska potenciálu náhrady spalování fosilních paliv a snížení emisí skleníkových plynů a dalších emisí ze spalovacích procesů. Dále je předpokládán pozitivní sociálně – ekonomický vliv, který by měl být v řešeném území důležitým faktorem v rozhodování, neboť hospodářské podmínky území na Osoblažsku nejsou uspokojivé a řešené území zůstává dlouhodobě periferní oblastí.

### **Nepříznivé vlivy**

Za nepříznivé vlivy lze označit ovlivnění krajinného rázu a požadavky na zábor zemědělského půdního fondu. Plochy jsou vymezeny částečně na půdách v 1. a 2. tř. ochrany a částečně jsou lokalizovány na zemědělsky využívaných pozemcích, v kterých byly vloženy investice do půdy. Konkrétní lokalizace VTE v daných plochách bude upřesněna, ale určitý zábor půd v 1. a 2. tř. nebude pravděpodobně možno vyloučit. V případě vymezení ploch pro obnovitelné zdroje energie se střetávají dva veřejné zájmy, které bude nutno posoudit v navazujících řízeních – zvážit větrný potenciál, ekonomický a ekologický význam výstavby obnovitelných zdrojů v řešeném území a na základě konkrétních dat obhájit či zamítnout převahu veřejného zájmu.

Posledními potenciálními nepříznivými vlivy jsou vlivy fyzikální – zvýšení akustické zátěže, případný stroboskopický či tzv. flicker efekt. Jedná se o jevy, které lze na základě konkrétních parametrů předvídat pomocí modelů, a tak je eliminovat či minimalizovat v rámci projektové přípravy.

### **Vlivy v kategorii nelze vyhodnotit**

Jedná se o možné ovlivnění fauny, především avifauny, neboť řešené území je označeno jako vysoce rizikové ve vztahu k citlivosti ptáků vůči výstavbě větrných elektráren ([www.birdlife.cz](http://www.birdlife.cz)).

Protože bez dlouhodobého ornitologického průzkumu nelze k záměru zaujmout jednoznačné stanovisko, jsou plochy TI. 1 až TI.4 hodnoceny v kategorii vliv nelze vyhodnotit a tento potenciální vliv lze považovat za klíčový v rozhodování, které z ploch TI budou využity a v jaké míře.

Všechny výše uvedené vlivy jsou považovány za dočasné, neboť po skončení životnosti budou VTE odstraněny. Synergické vlivy nejsou předpokládány, za kumulativní vliv lze považovat vliv větrného parku společně se záměry v územích okolních obcí Dívčí Hrad, Slezské Pavlovice, případně záměrů na polské straně hranice – jedná se o vlivy na faunu, krajinný ráz a fyzikální vlivy. Za pozitivní kumulativní vliv lze považovat zvýšení podílu elektrické energie z obnovitelných zdrojů.

Návrhy opatření pro eliminaci případných nepříznivých vlivů Změny č. 1 ÚP Hlinka budou předmětem Kap. 8 a 13 tohoto dokumentu. V minimalizaci vlivů bude hrát nejvýznamnější roli navazující řízení dle zákona 100/2001 Sb. v aktuálním znění, neboť zjišťovacímu řízení podléhají větrné elektrárny s výškou stožáru od 50 m umístěné mimo jiné v místě, které je od jiné stávající nebo připravované větrné elektrárny blíže než 3 km od stožáru větrné elektrárny, nebo umístěné v počtu 4 a vyšším. Za těchto podmínek by vzhledem k existenci stávajících VTE v k. ú. Dívčí Hrad nepodléhal záměr zjišťovacímu řízení pouze v případě umístění 1 VTE v ploše TI.4, pokud by byla umístěna ve vzdálenosti vyšší než 1 km od nejbližšího chráněného venkovního prostoru. Ve všech ostatních případech bude záměr/záměry v plochách TI.1 až TI.4 zjišťovacímu řízení podléhat.

### **Návrh stanoviska ke koncepci**

Stanovisko k vyhodnocení vlivů Změny č. 1 Územního plánu Hlinka na životní prostředí podle § 10i zákona č. 100/2001 Sb., o posuzování vlivů na životní prostředí, ve znění pozdějších předpisů:

Název koncepce: Změna č. 1 Územního plánu Hlinka

Zpracovatel: Studio MAP s.r.o., zodpovědným projektantem je Ing. Lenka Šímová, autorizovaný architekt, č. autorizace 05624.

Umístění záměru: Moravskoslezský kraj, správní území obce Hlinka, k. ú. Hlinka (639249).

Pořizovatel: Obecní úřad Hlinka prostřednictvím oprávněné osoby, kterou je Ing. Jan Šíma.

Zpracovatel posouzení: Ing. Marie Skybová, Ph.D., autorizace dle zák. č. 100/2001 Sb., č.j. MZP/2022/710/2464.

### **Průběh posuzování:**

K návrhu zadání Změny č. 1 ÚP Hlinka vydal Krajský úřad Moravskoslezského kraje jako příslušný úřad dle zákona č. 100/2001 Sb. dne 12. června 2025 stanovisko č. j. MSK 67008/2025, v kterém sděluje, že Změnu č. 1 ÚP Hlinka je nutno posoudit podle § 10i zákona o posuzování vlivů na životní prostředí, neboť předmětem změny ÚP Hlinka je vymezení dvou ploch umožňující situování několika větrných elektráren a tento požadavek může stanovit rámec pro budoucí povolení záměrů uvedených v příloze č. 1 zákona o posuzování vlivů na životní prostředí. Změna ÚP je tedy koncepcí ve smyslu ust. § 10a odst. 1 zákona o posuzování vlivů na životní prostředí a je třeba řešit možné střety s ochranou životního prostředí.

Z hlediska veřejných zájmů podle § 77a odst. 4 písm. n) zákona č. 114/1992 Sb., o ochraně přírody a krajiny, ve znění pozdějších předpisů, vydal krajský úřad samostatně stanovisko dle § 45i č. j. MSK 67120/2025, Sp. zn.: ŽPZ/12657/2025/Sod ze dne 9. 6. 2025, ve kterém vylučuje vliv Změny ÚP Hlinka na příznivý stav předmětu ochrany nebo celistvost evropsky významných lokalit nebo ptačích oblastí.

**Stručný popis posuzování a závěry:**

Vyhodnocení vlivů Změny č. 1 ÚP Hlinka na životní prostředí bylo zpracováno přiměřeně v rozsahu části II přílohy č. 4, zákona č. 283/2021 Sb., stavební zákon, v platném znění s následujícími závěry: viz výše uvedený samostatný oddíl v kap. 14.

**Návrh stanoviska ke koncepci**

Krajský úřad Moravskoslezského kraje jako příslušný orgán dle § 22 zákona č. 100/2001 Sb., o posuzování vlivů na životní prostředí, ve znění pozdějších předpisů vydává ke koncepci „Změna č. 1 Územní plán Hlinka“ souhlasné stanovisko nebo doplnit podmínky, nebudou-li zapracovány

## 7 SDĚLENÍ, JAK BYLO ZOHLEDNĚNO VYHODNOCENÍ VLVIVŮ NA UDRŽITELNÝ ROZVOJ ÚZEMÍ

Na základě rozboru vlivu koncepce „Změna č. 1 Územní plán Hlinka“ na životní prostředí je návrh požadavků na rozhodování ve vymezených plochách a koridorech v této kapitole rozčleněn na část změn návrhu Změny č. 1 Územního plánu Hlinka (konceptní a prostorová opatření) a na doporučení, která se týkají rozhodování v území po přijetí Změny č. 1 ÚP Hlinka (projektová opatření).

### **Návrh požadavků k zapracování do Změny č. 1 Územního plánu Hlinka (konceptní a prostorová opatření)**

1. V čl. 16 kap. d3) Koncepce energetiky a spojů ÚP Hlinka ve znění Změny č. 1 stanovit podmínky ochrany zemědělského půdního fondu:

- a) stanovit maximální rozlohu dočasného záboru ZPF pro 1 VTE,
- b) požadovat přednostní vyvedení výkonu větrných elektráren kabelovou podzemní trasou tak, aby byl minimalizován zábor ZPF a nedošlo ke ztížení obhospodařování zemědělsky využívaných pozemků,
- c) výstavbu v plochách technické infrastruktury podmínit zabezpečením funkčnosti stávajícího odvodňovacího systému v těchto plochách a v navazujícím území.

2. Jižní hranici plochy TI.4 oddálit na min. vzdálenost 200 m od hranice lesa a skladebných částí regionálního ÚSES na území obce Osoblaha.

3. Vyřešit soulad se ZÚR Moravskoslezského kraje – koridor RBK647.

4. V čl. 16 kap. d3) Koncepce energetiky a spojů ÚP Hlinka ve znění Změny č. 1 doplnit podmínku, která vzešla z konzultací s Polskou republikou v rámci procesu pořízení ÚP Hlinka: umístění výroby, pro kterou jsou zastavitelné plochy určeny (větrné elektrárny), je možné až po prokázání, že nebude dotčen předmět ochrany lokality Natura 2000 Góry Opawskie, která se nachází na území Polské republiky.

5. V čl. 16 kap. d3) Koncepce energetiky a spojů ÚP Hlinka ve znění Změny č. 1 stanovit, že výsledný počet VTE bude určen na základě ornitologického a chiropterologického průzkumu a z nich vyplývajících doporučení.

### **Zohlednění vyhodnocení vlivů na udržitelný rozvoj území:**

Ad. 1) Do kapitoly odůvodnění předpokládaných záborů zemědělského půdního fondu byly požadavky zapracovány. V rámci výrokové části je jednoznačně stanoven požadavek na kabelové podzemní vedení a ochranu odvodňovacího systému.

Taktéž v kapitole vyhodnocení předpokládaného záboru zemědělského půdního fondu je uvedena úvaha o možných dopadech na zemědělský půdní fond. S ohledem na skutečnost, kdy faktický zábor se pohybuje u větrných elektráren pouze v desítkách metrů čtverečních pro umístění ocelového tubusu (stožáru) a jeho ukotvení do železobetonového podstavce, není s ohledem na grafické měřítko územního plánu a na možnou jeho podrobnost proveden. Při předpokládaném umístění maximálně dvou nových větrných elektráren by se jednalo o zábor fakticky cca do 200 m<sup>2</sup>.

Ad. 2) Plocha pro realizaci větrných elektráren TI. 4 byla výrazně redukována (nově přejmenována na TI.3) a posunuta dále od ploch lesa a lesa a skladebných částí regionálního ÚSES.

Ad. 3) Předmětem změny č. 1 územního plánu Hlinka není řešení regionálního a nadregionálního ÚSES.

Ad. 4) Požadavek není zapracován, neboť se původně vztahoval k územnímu plánu Hlinka, a nikoliv k jeho změně č. 1. Navíc Krajský úřad Moravskoslezského kraje ve svém stanovisku dle § 45i č. j. MSK 67120/2025, Sp. zn.: ŽPZ/12657/2025/Sod ze dne 9. 6. 2025, vyloučil vliv Změny ÚP Hlinka na příznivý stav předmětu ochrany nebo celistvost evropsky významných lokalit nebo ptačích oblastí. Samotný požadavek, tedy eliminování vlivu na soustavu NATURA, lze řešit v případě požadavku příslušného dotčeného orgánu v navazujících řízeních (povolování záměru, EIA).

Ad. 5) Podmínky byla do návrhu změny č. 1 územního plánu Hlinka zapracovány, z původně uvažovaných celkem 4 nových větrných elektráren byl počet redukován na 2 nově navrhované větrné elektrárny. Samotný požadavek na ornitologický a chiropterologický průzkum, lze řešit taktéž v navazujících řízeních (povolování záměru, EIA).

### **Návrh požadavků na rozhodování ve vymezených plochách a koridorech po přijetí Změny č. 1 ÚP Hlinka (projektová opatření)**

1. Záměr větrného parku posoudit v rámci procesu EIA podle zákona 100/2001 Sb. ve znění pozdějších předpisů. Podkladem pro vyhodnocení musí být akustická studie a studie týkající se stroboskopického (flicker) efektu, dlouhodobý ornitologický průzkum a jeho vyhodnocení, studie vlivu na netopýry, posouzení ovlivnění krajinného rázu.

2. Na základě analýzy konkrétního záměru zvážit ekonomický a ekologický význam výstavby obnovitelných zdrojů v řešeném území a na základě zjištěných dat obhájit či zamítnout převahu veřejného zájmu vzhledem k záboru zemědělského půdního fondu v 1. nebo 2. tř. ochrany.

3. V konkrétní projektové dokumentaci jednotlivých záměrů upřednostňovat řešení s minimalizujícím vlivem na ZPF, především na půdy vysoké bonity. Nezastavěné plochy nadále využívat stávajícím způsobem.

4. Při povolování staveb na plochách odnímaných ze ZPF postupovat tak, aby byla zachována možná zemědělská obslužnost neodňatých zemědělsky obhospodařovaných pozemků a aby odnímané pozemky byly co nejúčelněji využity. Respektovat investice vložené do půdy.

5. Před zahájením výstavby objektů na současných zemědělských plochách provést na základě provedeného pedologického průzkumu odděleně skryvku ornice v plné mocnosti orničního profilu, rozvézt a rozprostřít ji tak, aby bylo zajištěno její hospodárné využití na jiných konkrétně vymezených pozemcích.

6. Související dopravní infrastrukturu navrhovat přednostně s použitím propustných a vodu vsakujících materiálů. Přednostně využít stávající dopravní infrastrukturu.
7. Kácení dřevin a veškeré úpravy terénu provádět mimo hnízdní, optimálně mimo vegetační období.
8. Výsledný počet VTE určit primárně na základě dlouhodobého ornitologického a chiropterologického průzkumu a z nich vyplývajících doporučení. Zajistit odborný dohled ve fázi realizace a monitoring /omezení případných negativních vlivů v prvních letech provozu.
9. Budou-li v ploše TI.4 realizovány VTE, plochu K.10 (LU) nezalesňovat a nezvyšovat tak atraktivitu bezprostředního okolí VTE pro ptáky a netopýry.
10. Připojení výroben k soustavě navrhnout a realizovat přednostně jako podzemní vedení.
11. Při realizaci záměrů zajistit provedení záchranného archeologického výzkumu.

#### **Zohlednění vyhodnocení vlivů na udržitelný rozvoj území:**

Jedná se o požadavky, které se svou podrobností vztahují až do navazujících řízení (povolení záměru) a nikoliv do změny územního plánu.

## **8 STANOVISKO PŘÍSLUŠNÉHO ORGÁNU K VYHODNOCENÍ VLIVŮ NA ŽIVOTNÍ PROSTŘEDÍ SE SDĚLENÍM, JAK BYLO ZOHLEDNĚNO S UVEDENÍM ZÁVAŽNÝCH DŮVODŮ, POKUD NĚKTERÉ POŽADAVKY NEBO PODMÍNKY ZOHLEDNĚNY NEBYLY, A DALŠÍ ČÁSTI PROHLÁŠENÍ PODLE § 10G ODS. 5 ZÁKONA O POSUZOVÁNÍ VLIVŮ NA ŽIVOTNÍ PROSTŘEDÍ**

*Bude doplněno.*

## **9 KOMPLEXNÍ ZDŮVODNĚNÍ PŘIJATÉHO ŘEŠENÍ**

### **9.1 JEDNOTNÝ STANDARD ÚZEMNĚ PLÁNOVACÍ DOKUMENTACE**

Změna č. 1 územního plánu Hlinka „převádí“ stávající územní plán Hlinka, v platném znění do jednotného standardu územně plánovací dokumentace. Děje se tak z důvodu reakce na platnou legislativu, tj. zákon č. 283/2021 Sb., stavební zákon a vyhlášku č. 157/2024 Sb., o územně analytických podkladech, územně plánovací dokumentaci a jednotném standardu. Dále jsou změnou vymezovány nové plochy pro veřejnou infrastrukturu k umístění dalších čtyř větrných elektráren.

### **9.2 VYMEZENÍ PLOCH PRO UMÍSTĚNÍ VĚTRNÝCH ELEKTRÁREN**

Cílem změny č. 1 územního plánu Hlinka je vymezit plochy technické infrastruktury TI pro umístění konkrétních větrných elektráren, konkrétně plochy T.1 a T.4. V ploše T.1 může dojít k umístění

pouze jedné větrné elektrárny, v ploše TI. 4 maximálně k umístění tří větrných elektráren. Větrné elektrárny by měly dodávat elektrickou energii do veřejné elektrické sítě.

S ohledem na současné priority Státní energetické koncepce, růsty cen energií a preferencí využívání obnovitelných zdrojů energií vymezuje změna územního plánu nový zdroj energie, a to větrné elektrárny.

V souladu s § 10 odst. 1 písm. b) stavebního zákona lze záměr umístění větrné elektrárny označit jako záměr umístění veřejné technické infrastruktury, a to i taktéž jako záměr plnění jeden z úkolů územního plánování požadující v územním plánu vymezovat plochy pro výrobu elektřiny z obnovitelných zdrojů.

## 9.2.1 ODŮVODNĚNÍ PŘÍNOSŮ VYMEZENÍ PLOCH TECHNICKÉ INFRASTRUKTURY PRO VĚTRNÉ ELEKTRÁRNY A VYLOUČENÍ UMISŤOVÁNÍ STAVEB OBNOVITELNÝCH ZDROJŮ ELEKTRICKÉ ENERGIE MIMO TYTO PLOCHY

### 1. Přínos k zajištění energetické bezpečnosti a stability území

Vymezení ploch technické infrastruktury TI pro umístění čtyř větrných elektráren přispívá ke zvýšení energetické bezpečnosti území a k diverzifikaci zdrojů elektrické energie. Decentralizovaná výroba elektřiny z obnovitelných zdrojů snižuje závislost území na externích dodávkách energie a posiluje odolnost energetického systému vůči výkyvům na energetických trzích a krizovým situacím.

Změna č. 1 územního plánu Hlinka tímto krokem vytváří předpoklady pro dlouhodobě stabilní energetické zajištění území, což je považováno za významný veřejný zájem.

### 2. Přínos k naplnění cílů udržitelného rozvoje a ochrany klimatu

Větrné elektrárny představují zdroj elektrické energie s minimálními provozními emisemi skleníkových plynů. Vymezení ploch technické infrastruktury TI pro jejich umístění přispívá ke snižování celkové uhlíkové stopy území a k naplňování klimatických cílů na národní i evropské úrovni.

Změna č. 1 územního plánu Hlinka tímto řešením reaguje na dlouhodobé environmentální výzvy a podporuje přechod k nízkoemisnímu hospodářství, aniž by docházelo k nevratnému zatížení území.

### 3. Přínos k hospodářskému rozvoji a finanční stabilitě obce

Vymezení ploch technické infrastruktury TI pro umístění čtyř větrných elektráren vytváří předpoklady pro:

- vznik dlouhodobých příjmů obce (např. formou poplatků, nájemného či smluvní participace),
- podporu místní ekonomiky v průběhu výstavby i provozu zařízení,
- zvýšení atraktivity území pro další investice v oblasti technické a energetické infrastruktury.

Tyto přínosy posilují ekonomickou stabilitu obce a rozšiřují její rozvojové možnosti, aniž by byl omezen základní charakter sídla.

### 4. Přínos ke koncepčnímu a koordinovanému rozvoji území

Vymezení ploch technické infrastruktury v územním plánu představuje koncepční řešení rozvoje větrné energetiky. Územní plán tímto způsobem předchází nahodilému, nekoordinovanému nebo konfliktnímu umístění jednotlivých zařízení v krajině. Změn č. 1 územního plánu Hlinka

vymezuje konkrétní plochy pro umístění větrných elektráren a zároveň mimo tyto plochy vylučuje umístování větrných nebo fotovoltaických elektráren.

Současně umožňuje posuzovat kumulativní vlivy záměru jako celku a stanovovat jednotné podmínky pro využití území, čímž se zvyšuje přehlednost a předvídatelnost rozhodování v území.

### **5. Přínos k efektivnímu využívání území a omezení záborů**

Větrné elektrárny patří mezi zařízení s relativně malými plošnými nároky ve vztahu k objemu vyrobené energie. Vymezení ploch pro umístění omezeného počtu větrných elektráren umožňuje efektivní využití nezastavěného území bez rozsáhlých a trvalých zásahů do krajiny.

Územní plán tímto přístupem respektuje zásadu hospodárného využívání území a omezuje fragmentaci krajiny.

### **6. Přínos k posílení role obce v rozhodování o rozvoji energetiky**

Vymezením ploch technické infrastruktury obec aktivně vstupuje do procesu rozhodování o rozvoji energetické infrastruktury na svém území. Změna č. 1 územního plánu Hlinka tímto krokem umožňuje obci:

- stanovit podmínky pro umístění a provoz zařízení,
- chránit své území před nežádoucími záměry,
- a uplatňovat vlastní rozvojové priority.

Tím je posílena role samosprávy a transparentnost rozhodování o změnách v území.

### **7. Celkové zhodnocení přínosů**

Vymezení nových ploch technické infrastruktury pro umístění maximálně čtyř větrných elektráren a zároveň vyloučení umístování větrných a fotovoltaických elektráren mimo pro tyto záměry vymezení plochy představuje:

- přínos z hlediska energetické bezpečnosti,
- environmentální přínos v oblasti ochrany klimatu,
- ekonomický přínos pro rozvoj a stabilitu obce,
- a koncepční řešení umístování obnovitelných zdrojů respektující ochranu hodnot území a kvalitu bydlení.

Z těchto důvodů je vymezení ploch technické infrastruktury TI pro větrné elektrárny považováno za účelné, přiměřené a v souladu s veřejným zájmem.

#### **9.2.2 ODŮVODNĚNÍ VYMEZENÍ PLOCH TECHNICKÉ INFRASTRUKTURY PRO VĚTRNÉ ELEKTRÁRNY A VYLOUČENÍ UMÍSTOVÁNÍ STAVEB OBNOVITELNÝCH ZDROJŮ ELEKTRICKÉ ENERGIE MIMO TYTO PLOCHY**

Navržené plochy technické infrastruktury TI umožňují realizaci zařízení pro výrobu elektrické energie z obnovitelných zdrojů, která představují veřejně prospěšnou infrastrukturu. Umístění větrných elektráren přispívá ke snižování emisí skleníkových plynů, k diverzifikaci energetického mixu a k posilování energetické soběstačnosti regionu, což je v souladu s dlouhodobými strategickými cíli České republiky v oblasti energetiky a ochrany klimatu.

Vymezení ploch technické infrastruktury TI vytváří jednoznačný a přehledný rámec pro umístění technologických zařízení, včetně souvisejících staveb a provozních prvků, a umožňuje jejich koordinaci s ostatními složkami využití území. Vymezení ploch technické infrastruktury TI rovněž

přispívá k ochraně hodnot území, neboť umožňuje soustředit záměr do území k tomu koncepčně určeného, mimo zastavěné území obce, a minimalizovat tak potenciální negativní vlivy na kvalitu bydlení, veřejné zdraví a prostorové uspořádání sídla. Tím se předchází nekonceptnímu a nahodilému umístění těchto staveb v krajině a zajišťuje se jejich prostorová koncentrace v území k tomu určeném. Změna č. 1 územního plánu Hlinka soustřeďuje záměr větrných elektráren do konkrétně vymezených ploch a mimo tyto plochy vylučuje umístění větrných nebo fotovoltaických elektráren, čímž vytváří předpoklady pro ochranu krajiny před nekoordinovaným a plošným umístěním technických staveb.

Navržené plochy technické infrastruktury TI byly prověřeny z hlediska jejich vztahu k okolní zástavbě, krajinářským hodnotám území, ochraně přírody a krajiny a dalším limitům využití území. Umístění větrných elektráren je navrženo mimo zastavěné území obce, s cílem minimalizovat negativní vlivy na kvalitu bydlení, veřejné zdraví a charakter sídla. Zároveň je respektována ochrana hodnot krajiny a zachování její prostupnosti a funkčnosti.

Vymezení ploch technické infrastruktury TI pro větrné elektrárny rovněž umožňuje obci aktivně reagovat na budoucí rozvoj energetické infrastruktury a vytváří předpoklady pro dlouhodobě stabilní a předvídatelné využití území. Změna č. 1 územního plánu Hlinka tímto krokem poskytuje jasné podmínky pro rozhodování v území a přispívá k transparentnosti a právní jistotě všech dotčených subjektů.

Navržené řešení přispívá k zajištění koordinace veřejných a soukromých záměrů v území a k ochraně veřejných zájmů. Vymezením ploch technické infrastruktury Změna č. 1 územního plánu Hlinka vytváří transparentní podmínky pro rozhodování v území a přispívá k právní jistotě obce, investorů i dalších dotčených subjektů.

Vymezení ploch technické infrastruktury pro větrné elektrárny je proto považováno za odůvodněné, účelné a v souladu s cíli a úkoly územního plánování, neboť podporuje dlouhodobě udržitelný rozvoj obce, zajišťuje koncepční řešení energetické infrastruktury a respektuje ochranu hodnot území.

### 9.2.3 ODŮVODNĚNÍ VYMEZENÍ PLOCH TECHNICKÉ INFRASTRUKTURY PRO VĚTRNÉ ELEKTRÁRNY VE VZTAHU KE KRAJINNÉMU RÁZU

Krajinný ráz je výsledkem dlouhodobého působení přírodních, kulturních a civilizačních vlivů a zahrnuje strukturu krajiny, její měřítko, dominanty, pohledové vztahy a celkový charakter prostoru. Umístění větrných elektráren představuje nový, technický prvek s výrazným vertikálním měřítkem, který se může stát novou dominantou krajiny a ovlivnit její vizuální vnímání. Z hlediska územního plánování je podstatné, že se jedná o reverzibilní zásah, který nemění základní geomorfologii ani dlouhodobou funkční strukturu krajiny.

Větrné elektrárny jsou stavby s vysokou viditelností na velké vzdálenosti, zejména v otevřené, přehledné krajině. Jejich dopad na krajinný ráz se projevuje především:

- změnou horizontu a siluety krajiny,
- vznikem nových orientačních bodů (dominant),
- ovlivněním dálkových pohledů a panoramat.

Míra tohoto dopadu závisí na:

- počtu elektráren a jejich vzájemném uspořádání,
- výšce a technickém řešení stožárů a rotorů,

- morfologii terénu a členitosti krajiny,
- charakteru krajiny (otevřená zemědělská × členitá, lesnatá).

Z dlouhodobého hlediska je nutné zdůraznit, že:

- větrné elektrárny nevyvolávají trvalou urbanizaci krajiny,
- jejich technická životnost je časově omezená,
- po ukončení provozu je možné území rekultivovat a vrátit původnímu využití.

Větrné elektrárny jsou obecně lépe přijatelné v krajinách s již přítomnými technickými nebo infrastrukturními prvky, případně v krajinách intenzivně zemědělsky využívaných, kde již došlo k určité transformaci původního charakteru.

Naopak krajinám s vysokou mírou dochovanosti, výraznou historickou strukturou nebo silnou symbolickou hodnotou může umístění větrných elektráren způsobit výraznější zásah do krajinného rázu.

Významným aspektem hodnocení krajinného rázu je kumulativní působení více zařízení. Skupina větrných elektráren působí jinak než jednotlivý solitér – může vytvářet čitelnou strukturu v krajině, ale při nevhodném rozmístění může vést k vizuálnímu zahlcení prostoru.

Změna č. 1 územního plánu Hlinka na toto reaguje a nové plochy technické infrastruktury vymezuje v blízkosti ploch, kde nadřazená územně plánovací dokumentace vymezuje plochy pro situování větrných parků a kde sousední obce ve svých územních plánech taktéž vymezují plochy pro větrné elektrárny nebo se již větrné elektrárny nacházejí. Zároveň změnou č. 1 územního plánu Hlinka dochází k omezení počtu větrných elektráren v plochách technické infrastruktury, rozmístění ploch, resp. větrných elektráren s důrazem na vhodné zapojení do krajinného rázu a v neposlední řadě k vyloučení umístování větrných elektráren jinde než v plochách technické infrastruktury k tomu určených.

Lze shrnout, že umístění větrných elektráren:

- představuje výrazný, avšak vratný zásah do vizuálního vnímání krajiny,
- nemění základní přírodní strukturu krajiny,
- při koncepčním umístění nevede k nevratnému poškození krajinného rázu,
- a je možné jej považovat za akceptovatelný v krajinách s odpovídající únosností.

Z hlediska územního plánování je klíčové, že vymezení ploch pro větrné elektrárny umožňuje kontrolovaný a koordinovaný přístup, který je výrazně šetrnější k hodnotám krajiny než nahodilé umístování jednotlivých záměrů.

#### 9.2.4 ODŮVODNĚNÍ V VYMEZENÍ PLOCH TECHNICKÉ INFRASTRUKTURY VE VZTAHU K VEŘEJNÝM ZÁJMŮM

Vymezení ploch technické infrastruktury pro umístění větrných elektráren představuje situaci, kdy dochází ke střetu dvou legitimních veřejných zájmů, a to:

- veřejného zájmu na ochraně krajinného rázu, spočívajícího v zachování estetických, přírodních a kulturních hodnot krajiny,
- veřejného zájmu na zajištění energetické bezpečnosti, rozvoji obnovitelných zdrojů energie a ochraně klimatu, který vyplývá z národní i evropské legislativy.

Úkolem územního plánování není absolutní preference jednoho zájmu, ale jejich vyvážení na základě principu proporcionality a udržitelného rozvoje.

## 1. Povaha zásahu do krajinného rázu

Umístění větrných elektráren představuje zásah především vizuální povahy, který:

- nemění základní geomorfologickou strukturu krajiny,
- nevede k trvalé urbanizaci území,
- je časově omezený a reverzibilní (po ukončení provozu je možné zařízení odstranit a území rekultivovat).

Zásah do krajinného rázu se tedy neprojevuje zničením či nevratným poškozením přírodních hodnot, ale změnou vizuálního vnímání krajiny, jejíž intenzita je závislá na konkrétním umístění a uspořádání zařízení. Podrobněji viz. předchozí kapitola 9.2.3.

## 2. Charakter a váha veřejného zájmu na umístění větrných elektráren

Veřejný zájem na rozvoji výroby elektrické energie z obnovitelných zdrojů:

- vyplývá přímo ze zákona č. 283/2021 Sb., stavebního zákona,
- je posílen evropskou směrnicí RED III, která považuje výrobu energie z obnovitelných zdrojů za převažující veřejný zájem,
- a je součástí dlouhodobých klimatických a energetických závazků České republiky.

Tento veřejný zájem má strategický a systémový charakter, neboť směřuje k zajištění základních potřeb společnosti, ke snižování emisí skleníkových plynů a k posílení energetické bezpečnosti státu i regionu. Podrobněji viz. předchozí kapitola 9.2.1.

## 3. Možnost zmírnění zásahu do krajinného rázu vs. nezastupitelnost energetického přínosu

Zatímco:

- zásah do krajinného rázu lze zmírnit vhodným výběrem lokality, soustředěním zařízení do skupin, technickým a prostorovým řešením a stanovením podmínek v navazujících řízeních, energetický přínos větrných elektráren:
- nelze nahradit jiným řešením bez obdobných územních nároků,
- vyžaduje konkrétní přírodní podmínky (větrnost, prostorové vztahy),
- a nelze jej realizovat mimo území, které tyto podmínky splňuje.

Z tohoto hlediska je veřejný zájem na výrobě energie z obnovitelných zdrojů méně flexibilní v lokalizaci než ochrana krajinného rázu, jejíž cíle lze dosáhnout kombinací regulačních a zmírňujících opatření.

## 4. vyvažování veřejných zájmů

Změna č. 1 územního plánu Hlinka neupřednostňuje jeden veřejný zájem absolutně, ale:

- vědomě identifikuje kolizi veřejných zájmů,
- směřuje vymezení ploch technické infrastruktury TI do území s vyšší krajinářskou únosností, do lokalit, kde se již takovéto stavby nacházejí nebo dlouhodobě plánují,
- omezuje rozsah zásahu na nezbytný počet zařízení a vylučuje nekoncepční umístování,
- a detailní posouzení dopadů na krajinný ráz ponechává na navazujícím řízením podle zvláštních právních předpisů.

Tím je naplněn princip proporcionality a subsidiarity, který je klíčový jak v české, tak evropské judikatuře.

## 5. Porovnání veřejného zájmu

Na základě porovnání dotčených veřejných zájmů lze konstatovat, že:

- zásah do krajinného rázu je vymezením ploch technické infrastruktury TI omezený, vizuální a vratný,
- veřejný zájem na výrobě energie z obnovitelných zdrojů je dlouhodobý, strategický a systémový,
- negativní vlivy na krajinný ráz lze regulovat a zmírňovat v navazujících řízeních, zatímco přínos větrných elektráren je nenahraditelný jinými opatřeními bez obdobných dopadů.

Z těchto důvodů převažuje veřejný zájem na umístění větrných elektráren nad zájmem ochrany krajinného rázu, přičemž ochrana krajiny není opomíjena, ale je řešena prostřednictvím koncepčního vymezení ploch, regulací počtu větrných elektráren a možností regulace a zmírňování dopadů v navazujících řízeních.

### 9.3 VYZNAČENÍ ZMĚN V TEXTOVÉ ČÁSTI ÚZEMNÍHO PLÁNU HLINKA, V PLATNÉM ZNĚNÍ

Vyznačení změn je samostatnou přílohou textové části.

### 9.4 ZDŮVODNĚNÍ PŘIJATÉHO ŘEŠENÍ VE VZTAHU K ROZBORU UDRŽITELNÉHO ROZVOJE

Vzhledem k rozsahu a charakteru změny, kdy změna řeší pouze změnu názvosloví a převod územního plánu do jednotného standardu územně plánovací dokumentace a vymezení ploch pro veřejnou infrastrukturu, nebyly problémy definované v územně analytických podkladech změnou řešeny.

### 9.5 VYHODNOCENÍ KOORDINACE VYUŽÍVÁNÍ ÚZEMÍ Z HLEDISKA ŠIRŠÍCH VZTAHŮ V ÚZEMÍ

Vzhledem k charakteru změny č. 1 územního plánu Hlinka, kdy tato změna řeší pouze vymezení ploch pro veřejnou infrastrukturu a převod stávajícího územního plánu Hlinka, v platném znění do jednotného standardu územně plánovací dokumentace bez dopadu do nastavených koncepcí, nedochází v případě koordinace využívání území z hlediska širších vztahů s okolními obcemi k nesouladům, tzn. je respektována a zajištěna návaznost na sousední správní území obcí.

## 10 VÝČET ZÁLEŽITOSTÍ NADMÍSTNÍHO VÝZNAMU, KTERÉ NEJSOU ŘEŠENY V ZÁSADÁCH ÚZEMNÍHO ROZVOJE, S ODŮVODNĚNÍM POTŘEBY JEJICH VYMEZENÍ

Ve změně č. 1 územního plánu Hlinka jsou navrhovány záměry umístění šesti větrných elektráren. Z těchto šesti lokalit byly dvě již vymezeny a dochází k jejich přesunutí. Nově jsou navrhovány tedy lokality pro pouze 4 nové větrné elektrárny. Tato úprava splňuje požadavky na rozvoj obce v oblasti obnovitelných zdrojů energie, aniž by byly ovlivněny kulturní a přírodní hodnoty území.

## 11 VYHODNOCENÍ ÚČELNÉHO VYUŽITÍ ZASTAVĚNÉHO ÚZEMÍ A VYHODNOCENÍ POTŘEBY VYMEZENÍ ZASTAVITELNÝCH PLOCH

Změna č. 1 územního plánu Hlinka žádné nové zastavitelné plochy nevymezuje. Změnou jsou vymezovány pouze plochy pro veřejnou infrastrukturu k umístění větrných elektráren.

## 12 VÝČET PRVKŮ REGULAČNÍHO PLÁNU, PŘÍPADNĚ S ODCHYLNĚ STANOVENÝMI POŽADAVKY NA VÝSTAVBU S ODŮVODNĚNÍM JEJICH VYMEZENÍ

Ve změně č. 1 územního plánu Hlinka nejsou navrhovány žádné nové prvky regulačního plánu.

## 13 VYHODNOCENÍ PŘEDPOKLÁDANÝCH DŮSLEDKŮ NAVRHOVANÉHO ŘEŠENÍ NA ZEMĚDĚLSKÝ PŮDNÍ FOND A NA POZEMKY URČENÉ K PLNĚNÍ FUNKCÍ LESA

### 13.1 VYHODNOCENÍ ZÁBORU POZEMKŮ ZEMĚDĚLSKÉHO PŮDNÍHO FONDU (ZPF)

Změnou č. 1 územního plánu Hlinka nedochází k novým záborům ZPF.

Cílem změny č. 1 územního plánu Hlinka je vymezení plochy technické infrastruktury TI pro umístění konkrétních větrných elektráren, konkrétně se jedná o novou plochu T.3. S ohledem na skutečnost, kdy faktický zábor se pohybuje pouze v desítkách metru čtverečních pro umístění ocelového tubusu (stožáru) a jeho ukotvení do železobetonového podstavce, není s ohledem na grafické měřítko územního plánu a na možnou jeho podrobnost proveden. Při předpokládaném umístění maximálně dvou nových větrných elektráren by se jednalo o zábor fakticky cca do 200 m<sup>2</sup>.

Z hlediska územního plánování je podstatné, že se jedná o časově omezený a reverzibilní zásah do krajiny, který je po ukončení provozu možné odstranit a území rekultivovat.

### 13.2 VYHODNOCENÍ ZÁBORU POZEMKŮ URČENÝCH K PLNĚNÍ FUNKCÍ LESA (PUPFL)

Změnou č. 1 územního plánu Hlinka nedochází k novým záborům PUPFL.

## 14 VYHODNOCENÍ PŘÍPOMÍNEK VČETNĚ JEJICH ODŮVODNĚNÍ

*Bude doplněno po projednání změny územního plánu.*

**Poučení**

Proti změně č. 1 územního plánu Hlinka vydané formou opatření obecné povahy nelze podat opravný prostředek (§ 173 odst. 2 zákona č. 500/2004 Sb., správní řád, v platném znění).

**Účinnost**

Toto opatření obecné povahy nabývá účinnosti patnáctým dnem po dni vyvěšení na úřední desce (§ 173 odst. 2 zákona č. 500/2004 Sb., správní řád, v platném znění).

---

**Marcel Chovančák**

starosta obce

---

**Milena Hebnarová**

místostarostka obce