



# Výroční zpráva 2017

Osoblažský cech, z.ú.



- Hlinka
- Osoblaha
- Dívčí Hrad
- Slezské Pavlovice

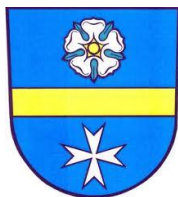


Obecně prospěšná společnost Osoblažský cech, o.p.s. byla založena v polovině roku 2013. Činnost společnosti Osoblažský cech, o.p.s. spočívá ve vykonávání obecně prospěšných činností, které jsou uvedeny v Zakladací smlouvě společnosti. Tuto smlouvu o založení Osoblažského cechu, o.p.s. podepsaly čtyři obce Osoblažska (Osoblaha, Dívčí Hrad, Hlinka, Slezské Pavlovice) 9. července 2013. Rozhodnutím Správní rady společnosti Osoblažský cech, o.p.s. dne 21. srpna 2015 byla změněna právní forma společnosti na právní formu ústav. Od roku 2015 je tak název společnosti **Osoblažský cech, z.ú.** Ostatní údaje zůstaly nezměněny.

### Zakladatelé



Dívčí Hrad



Hlinka



Osoblaha



Slezské Pavlovice

### Účelem ústavu jsou níž uvedené činnosti:

- 1. sociální podnikání, podpora vzniku sociální firmy** – se zaměřením na rozvoj sociálně podnikatelských aktivit v osoblažském mikroregionu, v činnostech, které v tomto regionu chybí (např. v potravinářství a zpracovatelském průmyslu), podpora jiných právnických osob při vzniku sociální firmy (firmy založené na principu definice sociálního podniku),
- 2. tvorba míst pro dlouhodobě nezaměstnané osoby** – jedná se o vytváření nových pracovních míst pro dlouhodobě nezaměstnané osoby osoblažského regionu s kumulací sociálních znevýhodnění.
- 3. podpora socioekonomického rozvoje regionu** – společnost se zaměří na podporu socioekonomického rozvoje regionu a okolí a bude vyvíjet aktivity vedoucí k tomuto rozvoji.
- 4. poskytování sociálních služeb** – společnost se bude účastnit komunitního plánování rozvoje sociálních služeb na Osoblažsku a v případě potřeby bude zajišťovat určité druhy sociálních služeb dle zákona č. 108/2006 Sb., o sociálních službách, ve znění pozdějších předpisů.
- 5. pořádání kulturních, společenských a vzdělávacích akcí** – společnost bude pořádat společenské, kulturní a vzdělávací akce, které povedou k prohloubení povědomí o tradicích a zvycích a které budou přínosem pro místní komunitu a při pořádání těchto akcí bude spolupracovat s dalšími subjekty v regionu.
- 6. vykonávání komunitní sociální práce** - společnost bude vykonávat v zakladatelských obcích komunitní sociální práci a při ní dodržovat principy komunitní sociální práce.



## **Orgány společnosti jsou**

- Správní rada
- Dozorčí rada
- Ředitel

### **Správní rada**

- je hlavním rozhodovacím orgánem společnosti, je jmenovaná zakladateli, má 6 členů, dbá na zachování účelů, pro které byla společnost založena, a na řádné hospodaření s majetkem, svolává se alespoň dvakrát ročně a z jednání SR musí být pořízen písemný zápis podepsaný předsedou SR, volí i odvolává ředitele, dohlíží na výkon jeho působnosti a rozhoduje o právních jednáních ústavu vůči řediteli, schvaluje rozpočet, řádnou i mimořádnou účetní závěrku a výroční zprávu ústavu,
- v roce 2017 se správní rada sešla celkem 3x, a to ve dnech 4. 7. 2017, 21. 9. 2017 a 14. 12. 2017,
- členy správní rady v roce 2017 byli:
  - Ing. Antonín Rous
  - Bc. Lenka Drozdová
  - Mgr. Marian Hrabovský
  - Marcel Chovančák (předseda správní rady)
  - Martina Jalamasová
  - Grigor Čaflakis

### **Dozorčí rada**

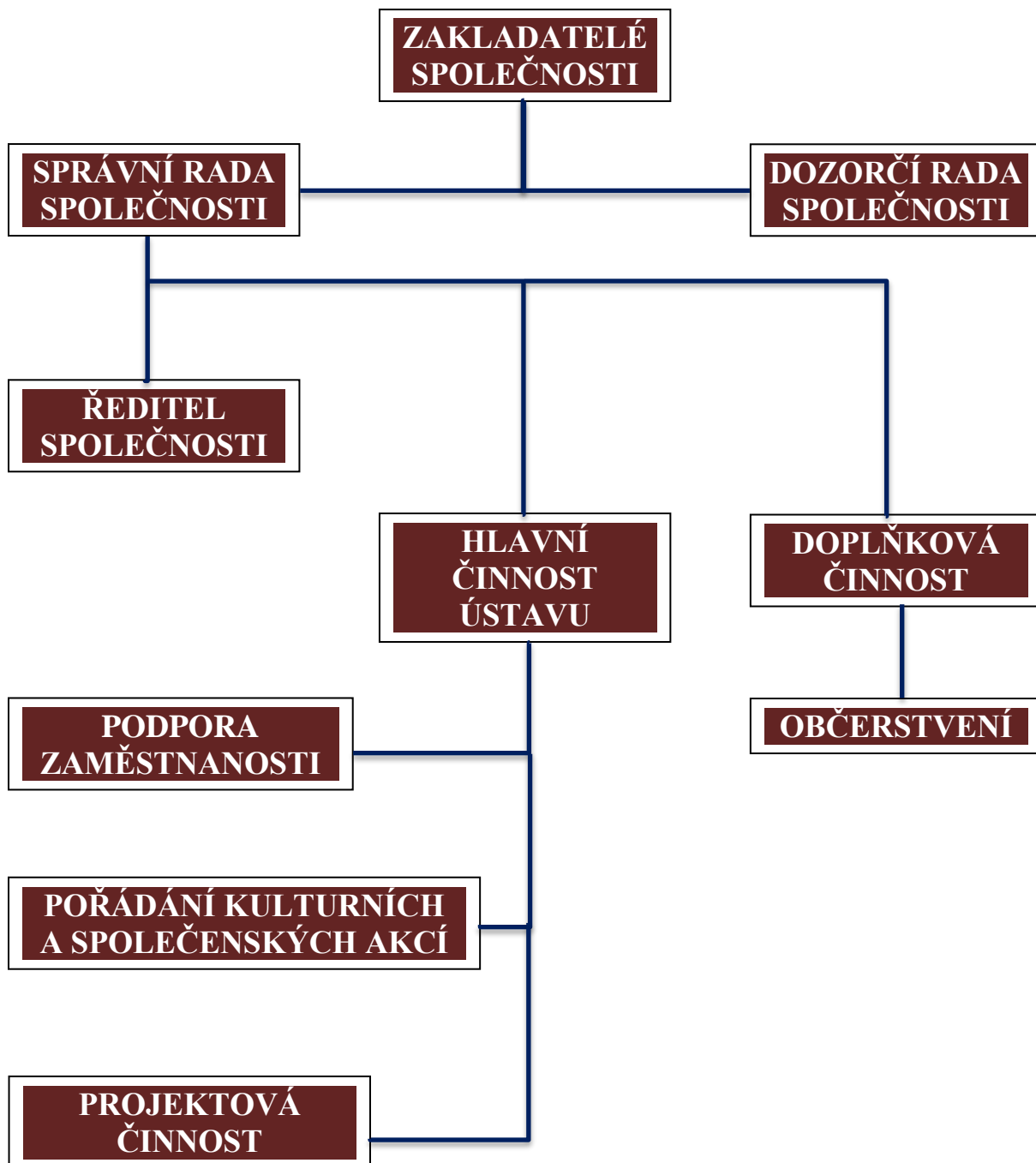
- je kontrolním orgánem společnosti, je jmenovaná zakladateli, má 3 členy,
- v roce 2017 se dozorčí rada sešla celkem 2x, a to ve dnech 4. 7. 2017 a 14. 12. 2017,
- členy dozorčí rady v roce 2016 byli:
  - Josef Bezděda
  - Mgr. Jana Kociánová (předsedkyně dozorčí rady)
  - Mgr. Dagmar Machaňová

### **Ředitel**

- je statutárním orgánem společnosti, řídí činnost společnosti a jedná jejím jménem, ředitele jmenuje a odvolává SR, nesmí být členem SR ani DR společnosti, je oprávněn účastnit se jednání SR i DR s poradním hlasem, ve vztahu k zaměstnancům a externím spolupracovníkům je ředitel vedoucím pracovníkem,
- ředitelem společnosti je Mgr. Jan Bezděk



## Organizační struktura společnosti





## **Podpora zaměstnanosti v roce 2017**

Zvyšování zaměstnanosti a zaměstnatelnosti osob žijících na Osoblažsku je jedním z nejdůležitějších úkolů společnosti. V roce 2017 realizovala projekt v rámci výzvy č. 26 Operačního programu Zaměstnanost.

### **Realizace projektu ke zvýšení zaměstnanosti a zaměstnatelnosti**

**Název projektu:** *Sociální začleňování osob na Osoblažsku a zvýšení jejich úspěchu na otevřeném trhu práce*

**Registrační číslo:** *CZ.03.2.60/0.0/0.0/15\_026/0003566*

**Anotace projektu:** *Cílem projektu je pomoci osobám z cílové skupiny začlenit se zpět do společnosti a na otevřený trh práce prostřednictvím třech aktivit projektu:*

- 1. Pomocí programů pro získávání, obnovu a udržení pracovních návyků a dovedností CS.*
- 2. Vytvořením „tréninkových pracovních míst“ dosáhnout fyzické aplikace a ukotvení získaných dovedností CS.*
- 3. Prostřednictvím aktivní komunikace s podnikateli vytvořit vhodné prostředí pro uplatnění CS na trhu práce.*

**Realizace projektu:** *1. 10. 2016 - 30. 6. 2019*

**Projektový tým:** *Mgr. Jan Bezděk  
Iveta Bezdědová  
Jana Sulková*

**Cíl projektu:** *1. Cílem je do konce realizace projektu pomoci osobám z CS v orientaci na trhu práce a získání dovedností umožňující uplatnění na trhu práce. Jde o 195 osob. Z toho 105 osob v bagatelní podpoře, 90 osob z CS - specializované pracovní poradenství, 60 osob - specializované vzdělávací semináře, 45 osob zapojených do tréninkové práce - obnova pracovních návyků a dovedností.*

*Měřitelnost: Monitorovací listy podpořených osob. Dohody o účasti na programu, vzdělávací plány účastníků, evaluace postupu účastníka.*

*2. Realizací vzdělávacích a nácvikových seminářů docílíme získání či znovunabytí základních dovedností potřebných pro hledání, získání a udržení zaměstnání a spoluprací s návaznými sociálními službami docílíme aplikace nabytých znalostí a dovedností do běžného života v kontextu komunity a rodiny. Bude uspořádáno 120 vzdělávacích*



*seminářů (600 hod) a 60 setkání - motivačně vzdělávací kurz (300 hodin).*

*Měřitelnost: evaluační zprávy, prezenční listiny, fotodokumentace*

*3. Prostřednictvím tréninkových pracovních míst aktivizujeme cílovou skupinu, která tak získá základní pracovní návyky, nabude pocitu potřebnosti a tím výrazně přispějeme k začleňování CS do společnosti a na otevřený trh práce. Měřitelnost: 45 smluv na tréninkové pracovní místo. 11 zaměstnavatelů získá informace o zaměstnávání osob z CS a budou uspořádány 4 konference se zaměstnavateli. Sekundárním cílem projektu je tedy kultivace zaměstnavatelského prostředí a snaha o zvýšené zapojení místních zaměstnavatelů do specifických problémů Osoblažského regionu a CS začlenit se zpět do společnosti a na otevřený trh práce. Zejména pak kombinací pracovního poradenství, získávání pracovních dovedností a vhodně zvolených vzdělávacích aktivit. Podpůrnou aktivitou programu je navázání a udržení kontaktu se zaměstnavateli z regionu z cílem podpořit destigmatizaci CS a podpořit tak možnosti zaměstnanosti CS v místě bydliště.*

*Měřitelnost: Evaluační zprávy, prezenční listiny, fotodokumentace*

**Rozpočet projektu:** 8.145.938,46 Kč

**Donátor:** *Evropský sociální fond prostřednictvím Operačního programu Zaměstnanost*

### **Výstupy projektu k 30. 09. 2017:**

*Pracovní poradenství funguje v každé ze čtyř obcí dva dny v týdnu (Po a St v Divčím Hradě a Osoblaze, Út a Čt v Hlince a ve Slezských Pavlovicích). Pracovní poradci jsou přítomni 8 hodin denně v poradně a provádí úkony tak, jak byly popsány v rámci žádosti. Spolu s nimi je přítomen sociální pracovník, který komunikuje s účastníky projektu, kteří potřebují řešit záležitosti mimo pracovní poradenství. Při vstupu do projektu je s účastníky sepsána Dohoda vstupu do projektu (k 30. 9. 2017 je celkem 79 Dohod), vyplněn Monitorovací list podpořených osob (k 30. 9. 2017 celkem 79 listů) a je s účastníky postupně nastaven vzdělávací plán (k 30. 9. 2017 je celkem 79 plánů). Plánovaný počet účastníků je oproti plánu v projektové žádosti o 14 účastníků více.*

*Doposud bylo doporučeno v rámci realizace projektu celkem 8 účastníků na tréninkové pracovní místo. Ta byla vytvořena těmito zaměstnavateli: Obec Slezské Pavlovice (2 TPM); Okrasná zahrada Osoblaha; Bc. Lenka Drozdová; Harmonie p.o.; Monika Bernatáková, Osoblažské odpady, s.r.o. (2 TPM). Účastníci projektu byli zařazeni na tréninková pracovní místa: pomocný administrativní pracovník, pomocný dělník, dělnice v pěstební činnosti, pomocný dělník na farmě, manipulační dělník, manipulační dělník, čišník, pracovník v sociálních službách.*



*Z aktivit vedoucích k vytvoření funkční lokální sítě zaměstnavatelů vyberme dvě konference zaměstnavateli:*

*- první konference se konala 15. 8. 2017 v Zasedací místnosti Obecního úřadu Dívčí Hrad v rozmezí 14:00 - 16:30 hod. Náplní konference bylo téma zvýšení zaměstnanosti na Osoblažsku a pokrok v realizaci tohoto projektu.*

*- druhá konference se konala dne 14. 9. 2017 a probíhala po celý den, kdy tato konference měla formu konzultací od 8:00 - 16:00 hod. Na konferenci se setkal sociální pracovník a pracovní poradci s celkem 5 zaměstnavateli. Ti již byli informováni o realizaci projektu a všichni byli zapojeni již do projektu tím, že u nich je realizováno minimálně jedno tréninkové pracovní místo.*



**Evropská unie  
Evropský sociální fond  
Operační program Zaměstnanost**



### ***Podpora sociálního podnikání v roce 2017***

V roce 2017 obdržela obchodní společnost Sladké Osoblažsko, s.r.o., která je ze 100% vlastněná společností Osoblažský cech, z.ú., dotaci od Úřadu práce České republiky v rámci projektu „Příležitost dělá(t) zaměstnance“ na zaměstnání jedné osoby z cílové skupiny. Díky této dotaci vzniklo pracovní místo dělníka ve výrobě a vyrábí se tak džemy a marmelády. Z důvodu předfinancování pracovníka a nákupu velkého množství zásob za „lepší“ dodavatelské ceny byl výsledek hospodaření obchodní společnosti za rok 2017 celkem - 26 tisíc korun. Tento stav je způsoben nejen poskytnutou dlouhodobou finanční výpůjčkou od zakladatele obchodní společnosti, ale také velkým množstvím zásob (cukru, sklenic) a již vyrobených džemů a marmelád.





## **Podpora socioekonomického rozvoje v roce 2017**

V rámci socioekonomického rozvoje se společnost v roce 2017 zaměřila na podporu bydlení v obecních a soukromých bytech prostřednictvím komunitní sociální práce, kdy od 1. ledna 2017 nezisková společnost realizuje projekt v rámci výzvy č. 26 Operačního programu Zaměstnanost *Komunitní práce na severním Osoblažsku*.

**Název projektu:** *Komunitní práce na severním Osoblažsku*

**Registrační číslo:** *CZ.03.2.60/0.0/0.0/15\_026/0003894*

**Anotace projektu:** *Projekt je zacílen na realizaci komunitní práce v obcích Osoblaha, Dívčí Hrad, Slezské Pavlovice a Hlinka prostřednictvím prac. týmu kom. pracovníků a sociálního pracovníka metodou komunitní sociální práce realizací šesti KA. Projekt má celkem pět cílů ve vztahu ke komunitě a státní správě v daných obcích za využití dosud nastavených mechanismů za využití spolupráce s NNO a dalšími partnery.*

**Realizace projektu:** *1. 1. 2017 - 31. 12. 2019*

**Projektový tým:** *Mgr. Jakub Orság  
Zuzana Rousová  
Richard Jurčenko*

### **Cíl projektu:**

- 1. Cílem je ukotvení principů předávání informací směrem od komunity ke státní správě a naopak k 31.3.2017 a zajištění participace komunity na rozhodovacích procesech vně i uvnitř komunity k 31.12.2019 (vytvoření a ukotvení mechanismů, které zajistí postupné zapojování nově příchozích občanů do dění v obci, vzbuzení zájmu o participaci na zvyšování (nebo alespoň udržení) kvality bydlení a sousedských vztahů v lokalitě, aktivizaci členů komunity zvýšit soudržnost a dlouhodobý.*
- 2. Cílem projektu je vybudování komunitních prostor v obcích Osoblaha, Dívčí Hrad, Slezské Pavlovice a Hlinka k 31.3.2017.*
- 3. Cílem je vytvoření a aplikace „Pravidel pro využívání komunitních prostor a rozhodovacích procesů“ k 31.1.2017 a zajištění participace a vlastnění procesu a výsledků komunitou k 1.12.2019.*
- 4. Zajištění interakce komunity s většinovou společností k 31.12.2019. Bude uspořádáno 6 společenských akcí dle výběru a zájmu komunity s účastí většinové společnosti (sportovní utkání, divadlo, organizace dětského dne a pod.).*
- 5. Zajištění sociálních a vzdělávacích aktivit ve prospěch komunity k 31.12.2019.*

**Rozpočet projektu:** *6.542.407,50 Kč*



**Donátor:** *Evropský sociální fond prostřednictvím Operačního programu Zaměstnanost*

**Výstupy projektu k 31. 12. 2017:**

*Do aktivit projektu se ze všech čtyř obcí zapojilo celkem 325 osob z cílové skupiny projektu. Každý týden jsou v jednotlivých obcích pořádány volnočasové a sportovní setkání a pořádají se komunitní setkání. Komunitní centra jsou místem, kde se každý může realizovat, objevit něco nového či trávit volný čas s komunitou nebo řešit své problémy v oblasti bydlení apod.*



Evropská unie  
Evropský sociální fond  
Operační program Zaměstnanost



## **Podpora sociálních služeb**

V rámci podpory sociálních služeb byl připraven projekt spolu s partnerem Obcí Osoblaha k podpoře střednědobého plánování rozvoje sociálních služeb na Osoblažsku. Tento projekt byl zahájen 1. 9. 2017.

**Název projektu:** *Střednědobé plánování rozvoje sociálních služeb na Osoblažsku*

**Registrační číslo:** *CZ.03.2.63/0.0/0.0/16\_063/0006572*

**Anotace projektu:** *Projekt je zaměřen na zajištění relevantních podkladů pro zajištění místní a časové dostupnosti sociálních služeb prostřednictvím vytvoření Střednědobého plánu rozvoje sociálních služeb metodou komunitního plánování. Proces je nastaven v souladu s z. 108/2006 Sb., Kritérii kvality plánování (doporučující materiál MPSV) a dokumentem Minimální kritéria plánování rozvoje SSL na krajské úrovni. Součástí projektu je zapojení všech obcí POU Osoblaha a vytvoření modelu spolufinancování SSL v rámci AP.*

**Realizace projektu:** *1. 9. 2017 - 31. 8. 2019*

**Projektový tým:** *Bc. Patrik Džambík  
Bc. Lenka Tichavská  
řídící skupina a dvě pracovní skupiny*

### **Cíl projektu:**

*Primární cíl:*

- 1) Zpracovaný dokument Střednědobý plán rozvoje sociálních služeb na Osoblažsku 2019-2021 schválený zastupitelstvem obce Osoblaha, žadatelem a vzat na vědomí nebo schválený zastupitelstvy obcí POU Osoblaha. Termín: 4/2019. Doloženo dokumentem SPRSS na Osoblažsku 2019-2021 (25 ks) a usneseními rady města Osoblaha a zastupitelstev obcí 6 POU Osoblaha.*
- 2) Předložení návrhu zpracovaného AP (prováděcí dokument SPRSS) jako lokální sítě SSL s navrženým modelem spolufinancování SSL zast. obce Osoblahy a zastupitelstvům obcí POU Osoblaha. Termín: 8/2019. Doloženo dokumentem AP a důvodovou zprávou do zast. obce Osoblaha a důvodovými zprávami do zastupitelstev obcí POU Osoblaha.*
- 3) zapojené zbývající obce (Bohušov, Rusín a Slezské Rudoltice) do procesu SPRSS, aby SSL byly koordinovány na celé územní působnosti POU Osoblaha. Termín: 8/2019. Doloženo informovaným souhlasem obcí se zapojením do procesu SPRSS (celkem 6 obcí)*
- 4) zprostředkované informace obyvatelům sociálně vyloučené lokality Osoblažska o sociálních a návazných službách s regionální i nadregionální působností prostřednictvím E-katalogu (webová interaktivní aplikace). Termín: 8/2019. Doloženo existencí webové aplikace*

---

**Osoblažský cech, z.ú.** / Hlinka 25 / 793 99 Osoblaha

tel.: 554 642 043 / email: info@osoblazskycech.cz / www.osoblazskycech.cz

DS: wq59pi3 / č. účtu: 2000961839/2010 / IČ: 019 37 324



na webových stránkách žadatele. Dále pak tištěný Katalog poskytovatelů pro osoby v sociálně vyloučené lokalitě. Termín: 8/2018 Doloženo existencí výtisků (94 ks).

**Rozpočet projektu:** 2.095.675,50 Kč

**Donátor:** *Evropský sociální fond prostřednictvím Operačního programu Zaměstnanost*



Evropská unie  
Evropský sociální fond  
Operační program Zaměstnanost



### ***Kulturní a společenské akce v roce 2017***

Společnost se pravidelně podílela na spoluorganizování kulturních a společenských akcí především v obci Dívčí Hrad. Největší akcí byl *VII. ročník Mezinárodního festivalu dětí sjednocené Evropy – Osoblažsko*, který se v Dívčím Hradě konal 16. a 17. června 2017. Osoblažský cech, z.ú. zajistil pro pořadatele a návštěvníky občerstvení včetně pitného režimu.

Velkou ctí bylo naší společnosti rovněž podílet se v rámci projektu *Komunitní práce na severním Osoblažsku* oslav 750. výročí vzniku obce Dívčí Hrad, obce Hlinka a obce Slezské Pavlovice. Díky pracovníkům tohoto projektu byl pro děti připraven bohatý doprovodný kulturní a sportovní program.



### ***Aktivity v dalších organizacích v roce 2017***

- Klastř sociálních inovací a podniků SINEC - společnost je členem této klastrové organizace,
- Plénum Lokálního partnerství pro socioekonomický rozvoj Osoblažska - společnost je členem, účastní se jednání a v rámci připravených projektových fichí ve Strategickém plánu sociálního začleňování připravila dva návrhy projektových žádostí,
- MAS Krnovsko - společnost je členem - partnerem a podílí se na realizaci CLLD,
- účast na konferenci BEZ BARIÉR BEZ HRANIC na Krajském úřadě Moravskoslezského kraje dne 5. října 2018.

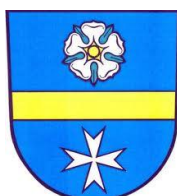


## ***Spolupráce a podpora v roce 2017***

V rámci své činnosti společnost Osoblažský cech, z.ú. aktivně spolupracovala se zakladatelskými obcemi – Dívčí Hrad, Hlinka, Osoblaha, Slezské Pavlovice a s dalšími partnery – Althaia o.p.s., Přemyslovský dvůr, Klastř sociálních inovací a podniků SINEC, Mikroregion – Sdružení obcí Osoblažska, MAS Rozvoj Krnovska.



Dívčí Hrad



Hlinka



Osoblaha



Slezské Pavlovice



**Evropská unie  
Evropský sociální fond  
Operační program Zaměstnanost**



## ***Kontaktní údaje společnosti***

**Osoblažský cech, z.ú.**

**Sídlo:** Hlinka 25, 793 99 Osoblaha

**IČ:** 019 37 324

**Telefon:** 554 642 043

**Email:** info@osoblazskycech.cz  
bezdek@osoblazskycech.cz

**Webová stránka:** www.osoblazskycech.cz

**Datová schránka:** wq59pi3

**Číslo účtu:** 2000961839/2010 vedený u Fio banka, a.s.





## Účetní závěrka k 31. 12. 2017

Minimální závazný výčet informací  
podle vyhlášky č.500/2002 Sb.

### VÝKAZ ZISKU A ZTRÁTY v plném rozsahu ke dni 31. 12. 2017

IČO  
01937324

Obchodní firma nebo jiný název účetní jednotky

**Osoblažský cech, z.ú.**  
Hlinka 25, 793 99 Osoblaha  
IČ: 019 37 324 -2-  
Sídlo nebo bydliště účetní jednotky  
a místo podnikání, liší-li se od místa bydliště

**Hlinka 25**  
**Hlinka**  
**79399**

Označení a	VÝKAZ ZISKU A ZTRÁTY b	Číslo řádku c	Skutečnost v běžném účetním období	
			sledovaném 1	minulém 2
I.	Tržby z prodeje výrobků a služeb	001	60 837,00	64 376,00
A.	Výkonová spotřeba	003	1 365 845,00	521 476,49
A.2.	Spotřeba materiálu a energie	005	583 307,25	336 852,28
A.3.	Služby	006	782 537,75	184 624,21
D.	Osobní náklady	009	3 899 072,08	457 942,00
D.1.	Mzdové náklady	010	3 038 934,08	366 302,00
D.2.	Náklady na sociální zabezpečení, zdravotní pojištění a ostatní náklady	011	860 138,00	91 640,00
D.2.1.	Náklady na sociální zabezpečení a zdravotní pojištění	012	843 118,00	89 761,00
D.2.2.	Ostatní náklady	013	17 020,00	1 879,00
III.	Ostatní provozní výnosy	020	5 243 811,70	938 433,00
III.3.	Jiné provozní výnosy	023	5 243 811,70	938 433,00
F.	Ostatní provozní náklady	024	4 000,00	1 908,00
F.3.	Daně a poplatky	027		1 900,00
F.5.	Jiné provozní náklady	029	4 000,00	8,00
*	Provozní výsledek hospodaření (+/-)	030	35 731,62	21 482,51
VI.	Výnosové úroky a podobné výnosy	039		0,32
VI.2.	Ostatní výnosové úroky a podobné výnosy	041		0,32
K.	Ostatní finanční náklady	047	120,00	116,00
*	Finanční výsledek hospodaření (+/-)	048	-120,00	-115,68
**	Výsledek hospodaření před zdaněním (+/-)	049	35 611,62	21 366,83
**	Výsledek hospodaření po zdanění (+/-)	053	35 611,62	21 366,83
***	Výsledek hospodaření za účetní období (+/-)	055	35 611,62	21 366,83
*	Čistý obrát za účetní období = I + II + III + IV + V + VI + VII	056	5 304 648,70	1 002 809,32

Sestaveno dne: <b>01.04.2018</b>	Podpisový záznam statutárního orgánu účetní jednotky nebo podpisový záznam fyzické osoby, která je účetní jednotkou <b>Mgr. Jan Bezděk</b>	
Právní forma účetní jednotky	Předmět podnikání	Pozn.



Minimální závazný výčet informací  
podle vyhlášky č.500/2002 Sb.

# ROZVAHA

v plném rozsahu ke dni  
31. 12. 2017

IČO  
01937324

Obchodní firma nebo jiný název účetní jednotky


**Osoblažský cech, z.ú.**  
Hlínka 25, 793 99 Osoblaha  
IČ: 019 37 324 -2-

Sídlo nebo bydliště účetní jednotky  
a místo podnikání, liší-li se od místa bydliště

**Hlínka 25**  
**Hlínka**  
**79399**

Označení a	AKTIVA b	Číslo řádku c	Běžné účetní období			Minulé úč. období
			Brutto 1	Korekce 2	Netto 3	Netto 4
	AKTIVA CELKEM	001	3 349 749,93		3 349 749,93	3 769 080,98
B.	Dlouhodobý majetek	003	6 914,00		6 914,00	6 914,00
B.III.	Dlouhodobý finanční majetek	027	6 914,00		6 914,00	6 914,00
B.III.1.	Podíly - ovládaná nebo ovládající osoba	028	6 914,00		6 914,00	6 914,00
C.	Oběžná aktiva	037	3 342 835,93		3 342 835,93	3 762 166,98
C.II.	Pohledávky	046	30 000,00		30 000,00	726,00
C.II.2.	Krátkodobé pohledávky	057	30 000,00		30 000,00	726,00
C.II.2.1.	Pohledávky z obchodních vztahů	058				726,00
C.II.2.2.	Pohledávky - ovládaná nebo ovládající osoba	059	30 000,00		30 000,00	
C.IV.	Peněžní prostředky	071	3 312 835,93		3 312 835,93	3 761 440,98
C.IV.1.	Peněžní prostředky v pokladně	072	11 366,00		11 366,00	24 323,00
C.IV.2.	Peněžní prostředky na účtech	073	3 301 469,93		3 301 469,93	3 737 117,98

Označení a	PASIVA b	Číslo řádku c	Stav v běžném účetním období	Stav v minulém účetním období
			5	6
	PASIVA CELKEM	078	3 349 749,93	3 769 080,98
A.	Vlastní kapitál	079	72 969,81	37 624,19
A.IV.	Výsledek hospodaření minulých let (+/-)	095	21 366,83	
A.IV.1.	Nerozdělený zisk minulých let	096	21 366,83	
A.V.	Výsledek hospodaření běžného účetního období (+/-)	099	51 602,98	37 624,19
B. + C.	Cizí zdroje	101	400 614,00	141 386,00
C.	Závazky	107	400 614,00	141 386,00
C.II.	Krátkodobé závazky	123	400 614,00	141 386,00
C.II.4.	Závazky z obchodních vztahů	129	10 182,00	16 679,00
C.II.8.	Závazky ostatní	133	390 432,00	124 707,00
C.II.8.3.	Závazky k zaměstnancům	136	230 980,00	70 092,00
C.II.8.4.	Závazky ze sociálního zabezpečení a zdravotního pojištění	137	106 969,00	41 139,00
C.II.8.5.	Stát - daňové závazky a dotace	138	44 381,00	9 645,00
C.II.8.7.	Jiné závazky	140	8 102,00	3 831,00
D.	Časové rozlišení pasív	141	2 876 166,12	3 590 070,79
D.2.	Výnosy příštích období	143	2 876 166,12	3 590 070,79

Sestaveno dne: <b>31.03.2018</b>		Podpisový záznam statutárního orgánu účetní jednotky nebo podpisový záznam fyzické osoby, která je účetní jednotkou <b>Mgr. Jan Bezděk</b> 
Právní forma účetní jednotky	Předmět podnikání	Pozn.



Osoblažský cech, z.ú., IČ 01937324, Hlinka 25, 793 99  
Příloha k účetní závěrce sestavená k 31.12.2017

# PŘÍLOHA K ÚČETNÍ ZÁVĚRCE

sestavená k 31.12. 2017

Osoblažský cech, z.ú.

Hlinka 25, 793 99 Osoblaha, IČ: 01937324

Strana 1/7



Osoblažský cech, z.ú., IČ 01937324, Hlínka 25, 793 99  
Příloha k účetní závěrce sestavená k 31.12.2017

## Obsah

I. Základní údaje.....	3
II. Obecné účetní zásady .....	4
II.1. Dlouhodobý majetek .....	4
II.2. Cenné papíry a podíly .....	4
II.3. Zásoby .....	4
II.4. Pohledávky .....	4
II.5. Cizoměnové transakce.....	4
II.6. Časové rozlišení .....	4
II.7. Bezúplatně nabytý dlouhodobý majetek, investiční dotace a dary .....	4
II.8. Veřejná sbírka.....	4
II.9. Přijaté dary.....	5
II.10. Vlastní jmění, .....	5
II.11. Daň z příjmů.....	5
III. Doplnující údaje k výkazům.....	5
III.1. Dlouhodobý majetek .....	5
III.2. Podíly, podílové listy, dluhopisy, akcie .....	5
III.3. Dluhy po splatnosti z titulu daní, sociálního či zdravotního pojištění.....	5
III.4. Dlouhodobé závazky.....	5
III.5. Majetek neuvedený v rozvaze.....	6
III.6. Závazky nevykázané v rozvaze .....	6
III.7. Osobní náklady .....	6
III.8. Odměna přijatá statutárním auditorem.....	6
III.9. Náklady a výnosy mimořádné svým objemem nebo původem .....	6
III.10. Zástavy a ručení .....	6
III.11. Přijaté dotace a dary .....	6
III.12. Výsledek hospodaření a daň z příjmu.....	7
III.14. Významné události mezi rozvahovým dnem a okamžikem sestavení účetní závěrky .....	7



Osoblažský cech, z.ú., IČ 01937324, Hlinka 25, 793 99  
Příloha k účetní závěrce sestavená k 31.12.2017

## I. Základní údaje

Účetní období: 01. 01.2017 – 31. 12. 2017

Název: Osoblažský cech, z.ú.  
Sídlo organizace: Hlinka 25, 793 99 Osoblaha  
Právní forma: zapsaný ústav  
Statutární orgán  
Ředitel: Mgr. Jan Bezděk

Datum vzniku: 15. srpna 2013

Účel, Hl. činnost: sociální podnikání, podpora vzniku sociální firmy tvorba míst pro dlouhodobě nezaměstnané osoby podpora socioekonomického rozvoje poskytování sociálních služeb pořádání kulturních, společenských a vzdělávacích akcí

Vedlejší činnost: Výroba, obchod a služby neuvedené v přílohách 1 až 3 živnostenského zákona, Hostinská činnost, Prodej kvasného lihu, konzumního lihu a lihovin

Zakladatel: Obec Osoblaha, Obec Hlinka, Obec Dívčí Hrad, Obec Slezské Pavlovice

Vklad: Vklad se v peněžité nebo nepeněžité formě nesjednává



Osoblažský cech, z.ú., IČ 01937324, Hlinka 25, 793 99  
Příloha k účetní závěrce sestavená k 31.12.2017

## II. Obecné účetní zásady

### II.1. Dlouhodobý majetek

Organizace eviduje v dlouhodobém hmotném majetku hmotný majetek s dobou použitelnosti vyšší než 1 rok a s pořizovací cenou vyšší než 40.000 Kč, účtuje o něm na účtech dlouhodobého majetku a vykazuje ho v rozvaze.

Hmotný majetek v pořizovací ceně nižší než 40.000 Kč účtuje organizace do nákladů. Hmotný majetek v pořizovací ceně vyšší než 3.000 Kč, ale nižší než 40.000 Kč s dobou použitelnosti delší než 1 rok eviduje organizace na účtu 028.

Organizace eviduje v dlouhodobém nehmotném majetku nehmotný majetek s dobou použitelnosti vyšší než 1 rok a s pořizovací cenou vyšší než 60.000 Kč.

Nehmotný majetek v pořizovací ceně nižší než 60 tis. Kč účtuje organizace do nákladů. Nehmotný majetek v pořizovací ceně vyšší než 7.000 Kč, ale nižší než 60.000 Kč s dobou použitelnosti delší než 1 rok eviduje organizace na účtu 018

### II.2. Cenné papíry a podíly

### II.3. Zásoby

### II.4. Pohledávky

Pohledávky se oceňují při svém vzniku jmenovitou hodnotou. Organizace běžně netvoří opravné položky. O případně tvorbě opravné položky může rozhodnout ředitel organizace.

### II.5. Cizoměnové transakce

Organizace neúčtovala v roce 2017 o cizoměnové transakci

### II.6. Časové rozlišení

Organizace účtuje o výnosech příštích období, a to v případě již přijatých, ale zatím nepoužitých dotací.

### II.7. Bezúplatně nabytý dlouhodobý majetek, investiční dotace a dary

Ve vlastním jmění na účtu skupiny 901 – Vlastní jmění organizace účtuje o vkladu ve výši 4500,- Kč.

### II.8. Veřejná sbírka



Osoblažský cech, z.ú., IČ 01937324, Hlinka 25, 793 99  
Příloha k účetní závěrce sestavená k 31.12.2017

## II.9. Přijaté dary a dotace

V organizaci se účtuje o přijatých individuálních darech, a to přímým zápisem na účtu 211 – Pokladna nebo 221 – Bankovní účet, proti účtu 648 100.

Přijaté dotace jsou prostředky poskytnuté z veřejných zdrojů, tedy zejména ze zdrojů státního rozpočtu, z rozpočtů územně samosprávných celků apod.

O těchto prostředcích účtuje organizace při přijetí na závazkových účtech skupiny 34, popřípadě rovnou ve výnosech na účtu 648 – Provozní výnosy. V případě, že není celé přijatá částka dotace do konce roku utracena, je zbylá částka vykázána jako výnos příštích období na účtech skupiny 38. V případě, že je utraceno v rámci dotovaného projektu více než bylo zatím v rámci dotace přijato, účtuje organizace na vrub účtu skupiny 384 – příjmy příštích období ve prospěch účtu 648 – Provozní výnosy, tak aby výsledek hospodaření z dotace byl vždy nulový.

## II.10. Vlastní jmění

Vlastní jmění ve výši 4500,- Tvoří příspěvky, které zakládající obce do společnosti vložily.

## II.11. Daň z příjmů

Organizace je veřejně prospěšným poplatníkem v souladu s §17a zákona č. 586/1992 Sb., o daních z příjmů, ve znění pozdějších předpisů (dále jen ZDP).

Organizace uplatňuje osvobození darů podle §19b odst. 2 b) ZDP vždy, když je to možné.

## III. Doplnující údaje k výkazům

### III.1. Dlouhodobý majetek

Společnost nedisponuje dlouhodobým majetkem.

### III.2. Podíly, podílové listy, dluhopisy, akcie

Organizace vlastní 100% podíl ve společnosti Sladké Osoblažsko, s.r.o.

### III.3. Dluhy po splatnosti z titulu daní, sociálního či zdravotního pojištění

Organizace žádné takové dluhy neneviduje.

### III.4. Dlouhodobé závazky

Organizace neneviduje žádné dlouhodobé závazky se splatností delší než 5 let od rozvahového dne.

Strana 5/7



Osoblažský cech, z.ú., IČ 01937324, Hlinka 25, 793 99  
Příloha k účetní závěrce sestavená k 31.12.2017

### III.5. Majetek neuvedený v rozvaze

Kromě drobného majetku na účtu 028 neviduje organizace žádný majetek neuvedený v rozvaze.

### III.6. Závazky nevykázané v rozvaze

Organizace neviduje žádné závazky, které by k rozvahovému dni nebyly vykázané v rozvaze.

### III.7. Osobní náklady

Členům orgánů v roce 2017 nebyly jim poskytnuty ani žádné půjčky, úvěry, záruky či jiná plnění. Předsedkyně dozorčí rady obdržela dar ve výši 4000,- Kč. Členové orgánů nemají žádnou účast v osobách, s nimiž organizace v roce 2017 uzavřela smluvní vztahy.

### III.8. Odměna přijatá statutárním auditorem

Organizace povinnosti auditu účetní závěrky nepodléhá.

### III.9. Náklady a výnosy mimořádné svým objemem nebo původem

V roce 2017 nevykazuje organizace žádné náklady nebo výnosy, které by byly mimořádné svým původem nebo objemem.

### III.10. Zástavy a ručení

Majetek organizace není zatížen žádným zástavním právem. Organizace neposkytlá ani nepřijala žádná ručení.

### III.11. Přijaté dotace a dary

V roce 2017 byly přijaty následující dotace a dary:

Poskytovatel	Částka	Komentář
MPSV – soc. začleňování	1 172 457,51	Vyčerpána celá
MPSV - SPRSS	838 270,20	Vyčerpána část od 9/2017
MPSV – kom. práce	1 200 034,86	Použije se až v roce 2018
MPSV – soc. začleňování	1 223 144,97	Použije se až v roce 2018
Obec Hlinka	20 000,00	
Obec Dívčí Hrad	20 000,00	
Obec Osoblaha	20 000,00	
Obec Slezské Pavlovice	20 000,00	
Mgr. Jan Bezděk	16 000,00	

Strana 6/7





Osoblažský cech, z.ú., IČ 01937324, Hlinka 25, 793 99  
Příloha k účetní závěrce sestavená k 31.12.2017

### III.12. Výsledek hospodaření a daň z příjmu

Výsledek hospodaření za rok 2016 byl převeden do nerozděleného zisku minulých let.

Za rok 2017 organizace vykazuje zisk ve výši 35.611,62 Kč.

Základ daně byl zaokrouhlen a snížen na 0 Kč uplatněním snížení základu daně v souladu s §20 odst. 7 ZDP.

### III.13. Významné události mezi rozvahovým dnem a okamžikem sestavení účetní závěrky

Mezi rozvahovým dnem a okamžikem sestavení účetní závěrky nenastaly žádné významné události.

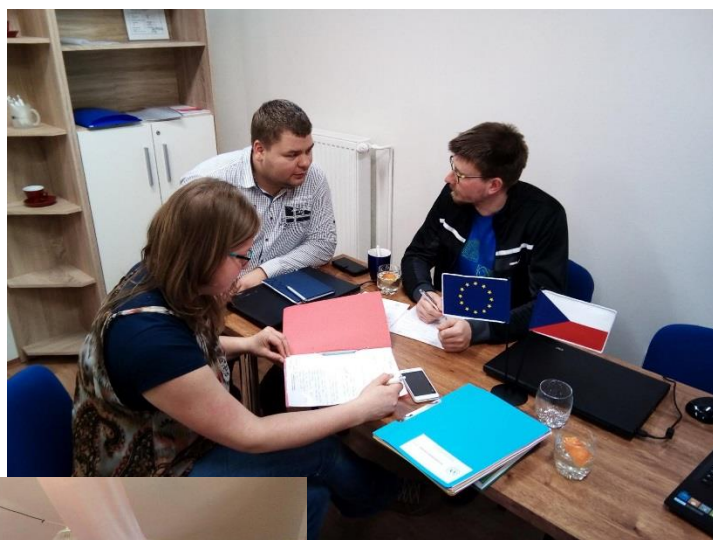
V Hlince 01. dubna 2018

Statutární orgán:  
Mgr. Jan Bezděk  
Ředitel

Osoblažský cech, z.ú.  
Hlinka 25, 793 99 Osoblaha  
IČ: 019 37 324 -2-

Sestavila:  
Kateřina Foldynová  
účetní

## Fotografie



*Projekt*

*Komunitní*

*práce*



**Osoblažský cech, z.ú.** / Hlinka 25 / 793 99 Osoblaha

tel.: 554 642 043 / email: info@osoblazskycech.cz / www.osoblazskycech.cz

DS: wq59pi3 / č. účtu: 2000961839/2010 / IČ: 019 37 324



*Projekt Komunitní práce*





*Projekt  
Sociální  
začleňování*



**Projekt „Sociální začleňování osob na Osoblažsku a zvýšení jejich úspěchu na otevřeném trhu práce“ je financován z rozpočtu Evropské unie.**

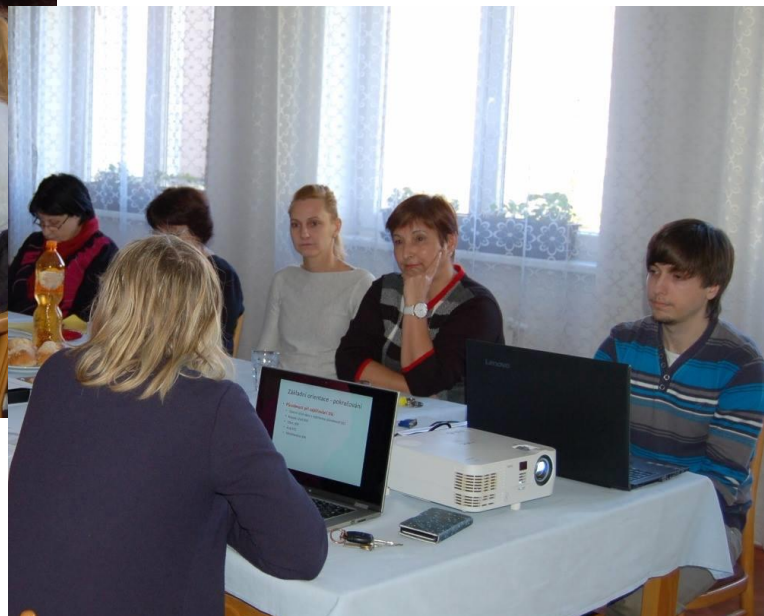
**Reg. č.: CZ.03.2.60/0.0/0.0/15\_026/0003566**

**Realizátor: Osoblažský cech, z.ú.**

**Období realizace: 1. 10. 2016 - 30. 9. 2019**



Evropská unie  
Evropský sociální fond  
Operační program Zaměstnanost



*Projekt Střednědobé plánování*



## Konference BEZ BARIÉR BEZ HRANIC





*Výroční zpráva společnosti Osoblažský cech, z.ú. za rok 2017 byla doporučena ke schválení Dozorčí radou společnosti na jednání dne 28. června 2018.*

*Výroční zpráva společnosti Osoblažský cech, z.ú. za rok 2017 byla schválena Správní radou společnosti na jejím jednání dne 28. června 2018.*

*V Hlince dne 28. června 2018*

*Mgr. Jan Bezděk, v.r.  
ředitel společnosti*

*Marcel Chovančák, v.r.  
předseda správní rady*